



## AVISO DE LICITAÇÃO

O MUNICÍPIO DE CORONEL BARROS, torna público para conhecimento dos interessados que realizará licitação, na modalidade PREGÃO ELETRÔNICO, nos termos da Lei Federal nº 14.133/2021 e Lei Complementar Federal nº 123/06, além das demais disposições legais aplicáveis, inclusive a regulamentação municipal e pelas condições estabelecidas no presente Edital e seus anexos.

PREGÃO ELETRÔNICO	28/2024
PROCESSO	2090/2024
OBJETO	<b>CONTRATAÇÃO DE EMPRESA ESPECIALIZADA PARA A PRESTAÇÃO DOS SERVIÇOS DE TRANSPORTE ESCOLAR PARA ALUNOS MATRICULADOS NA REDE MUNICIPAL E ESTADUAL DE ENSINO DO MUNICÍPIO DE CORONEL BARROS/RS, RESIDENTES NA ZONA RURAL, PARA GARANTIR O ACESSO À EDUCAÇÃO.</b>
DATA DO PREGÃO	<b>Quinta-Feira, 05 de dezembro de 2024.</b>
HORÁRIO	<b>09:00</b>
LOCAL	As propostas serão recebidas exclusivamente por meio eletrônico no endereço: <a href="http://www.portaldecompraspublicas.com.br">www.portaldecompraspublicas.com.br</a>

Os interessados poderão ler e obter o texto integral do edital e todas as informações sobre a licitação no Setor de Compras e Licitações do Município, localizado na Travessa 20 de Março, nº 001, Centro, Coronel Barros/RS, CEP 98735-000, de segunda a sexta-feira, das 8h00min às 12h00min e 13h30min às 17h30min, pelo telefone (55) 3333-9115 e nos sites [www.portaldecompraspublicas.com.br](http://www.portaldecompraspublicas.com.br) e [www.coronelbarros.rs.gov.br](http://www.coronelbarros.rs.gov.br), no link "Licitações – Pregão Eletrônico".

Coronel Barros/RS, 18 de novembro de 2024.

**EDISON OSVALDO ARNT**  
Prefeito Municipal



Pregão Eletrônico 28/2024 - Processo 2090/2024  
Abertura na Quinta-Feira, 05 de dezembro de 2024, às 09:00

**AVISO DE LICITAÇÃO**

PREGÃO ELETRÔNICO Nº 28/2024 – CONTRATAÇÃO DE EMPRESA ESPECIALIZADA PARA A PRESTAÇÃO DOS SERVIÇOS DE TRANSPORTE ESCOLAR PARA ALUNOS MATRICULADOS NA REDE MUNICIPAL E ESTADUAL DE ENSINO DO MUNICÍPIO DE CORONEL BARROS/RS, RESIDENTES NA ZONA RURAL, PARA GARANTIR O ACESSO À EDUCAÇÃO. Abertura das Propostas: 05/12/24 às 09:00. Informações pelo telefone (55) 3333-9115 ou nos sites <https://www.portaldecompraspublicas.com.br> e <https://www.coronelbarros.rs.gov.br>, no link “Licitações – Pregão Eletrônico”.

Coronel Barros/RS, 18 de novembro de 2024.

**EDISON OSVALDO ARNT**  
Prefeito Municipal



1. OBJETO .....	4
2. CREDENCIAMENTO E PARTICIPAÇÃO NO CERTAME .....	12
3. ENVIO DAS PROPOSTAS .....	12
4. PROPOSTA.....	13
5. DOCUMENTOS DE HABILITAÇÃO .....	13
6. PROIBIÇÃO DE PARTICIPAÇÃO NO CERTAME .....	16
7. ABERTURA DA SESSÃO PÚBLICA .....	16
8. CLASSIFICAÇÃO DE PROPOSTAS E LANCES.....	16
9. MODO DE DISPUTA.....	17
10. CRITÉRIOS DE DESEMPATE.....	17
11. NEGOCIAÇÃO E JULGAMENTO.....	18
12. VERIFICAÇÃO DA HABILITAÇÃO .....	18
13. RECURSO .....	19
14. ENCERRAMENTO DA LICITAÇÃO .....	19
15. CONDIÇÕES DE CONTRATAÇÃO .....	20
16. VIGÊNCIA DO CONTRATO .....	20
17. PRAZOS E CONDIÇÕES DE PAGAMENTO.....	20
18. SANÇÕES ADMINISTRATIVAS .....	21
19. PEDIDOS DE ESCLARECIMENTOS E IMPUGNAÇÕES.....	23
20. DISPOSIÇÕES GERAIS.....	23
ANEXO I – TERMO DE REFERÊNCIA.....	24
ANEXO II – PLANILHAS DE COMPOSIÇÃO DE CUSTOS E FORMAÇÃO DE PREÇOS .....	41
ANEXO III – MODELO PROPOSTA COMERCIAL.....	42
ANEXO IV – DECLARAÇÃO DE QUE NÃO EMPREGA MENOR EM CONDIÇÕES IRREGULARES .....	51
ANEXO V – DECLARAÇÃO DE QUE NÃO POSSUI EM SEU QUADRO SOCIETÁRIO E FUNCIONAL SERVIDOR PÚBLICO DA ATIVA, NEM EMPREGADO DE EMPRESA PÚBLICA OU DE SOCIEDADE DE ECONOMIA MISTA.....	52
ANEXO VI – DECLARAÇÃO DE QUE CUMPRE AS EXIGÊNCIAS DE RESERVA DE CARGOS PARA PESSOA COM DEFICIÊNCIA E PARA REABILITADO DA PREVIDÊNCIA SOCIAL .....	53
ANEXO VII – DECLARAÇÃO DE CUMPRIMENTO DOS REQUISITOS DE HABILITAÇÃO .....	54
ANEXO VIII – DECLARAÇÃO DE ENQUADRAMENTO NOS BENEFÍCIOS DA LEI COMPLEMENTAR 123/2006 .....	55
ANEXO IX – MINUTA DO CONTRATO.....	56



EDITAL DE LICITAÇÃO – PREGÃO ELETRÔNICO 28/2024 – PROCESSO 2090/2024

O MUNICÍPIO DE CORONEL BARROS, através do Setor de Compras e Licitações, torna público para conhecimento dos interessados que realizará licitação, na modalidade PREGÃO ELETRÔNICO do tipo MENOR PREÇO POR ITEM, modo de disputa aberta, objetivando a CONTRATAÇÃO DE EMPRESA ESPECIALIZADA PARA A PRESTAÇÃO DOS SERVIÇOS DE TRANSPORTE ESCOLAR PARA ALUNOS MATRICULADOS NA REDE MUNICIPAL E ESTADUAL DE ENSINO DO MUNICÍPIO DE CORONEL BARROS/RS, RESIDENTES NA ZONA RURAL, PARA GARANTIR O ACESSO À EDUCAÇÃO, nos termos da Lei Federal nº 14.133/2021 e Lei Complementar Federal nº 123/06, além das demais disposições legais aplicáveis, inclusive a regulamentação municipal e pelas condições estabelecidas no presente Edital e seus anexos.

1. OBJETO

1.1 Constitui objeto desta licitação a contratação de empresa especializada para a prestação dos serviços de transporte escolar para alunos regularmente matriculados na rede municipal e estadual de ensino do município de Coronel Barros/RS, residentes na zona rural, mediante o cumprimento dos horários, itinerários, e demais disposições contidas no Termo de Referência (Anexo I):

LINHA	ITINERÁRIO	NÚMERO DE ALUNOS	QUILOMETRAGEM TOTAL/ DIA
LINHA PASSO DA CRUZ	<p><b>Percurso:</b></p> <ul style="list-style-type: none"><li>• <b>Roteiro Manhã:</b> Saída da garagem municipal na Rua Guilherme Goelzer, nº 32, até rua da Imigração dobrando a direita no sentido oeste seguindo até o final da rua da imigração e início da estrada de chão em direção a linha pulador por 3,46 quilômetros onde é realizada a primeira parada para embarque do primeiro aluno, segue-se 300 metros realizando a segunda parada, seguindo a estrada principal por mais 1,5 km, dobra-se a esquerda e em 700 metros será a terceira parada, segue 800 metros e dobra-se a direita, seguindo por mais 1,4 km e virando a esquerda, mais 700 metros chegará na quarta parada, após, realiza-se o trajeto reverso até chegar na estrada principal novamente, dobrando a direita segue-se sentido leste por 3,6 km chegando na quinta parada, desloca-se por mais 800 metros chegando na sexta parada, após, retorna no sentido contrário por mais 2,2 km dobrando a direita no “estradaão” em direção a cidade por mais 1,1 km, dobra-se a esquerda e em 200 metros dobra a esquerda novamente por mais trezentos metros, sendo realiza a sétima parada, após desloca-se de maneira reversa até a estrada principal dobrando a esquerda por mais 400 metros até chegar na rua da imigração, dobra-se a direita seguindo por 1,23 km e dobrando a esquerda, seguir por 200 metros passando por baixo do túnel, dobra-se a esquerda em 50 metros dobra a direita e no ginásio dobra a esquerda seguindo em 160 metros chegando na oitava parada, Escola Municipal de Ensino Fundamental Miguel Burnier. Após, retorna a garagem municipal.</li><li>• <b>Roteiro meio-dia:</b> Saída da garagem municipal na Rua Guilherme Goelzer, nº 32, até rua da Imigração dobrando a esquerda e seguindo por 700 metros e convergindo a esquerda novamente, segue por 200 metros passando por baixo do túnel, dobra-se a esquerda em 50 metros dobra a direita e no ginásio dobra a esquerda seguindo em 160 metros chegando na Escola Municipal de Ensino Fundamental Miguel Burnier. Após, sair da escola entrando no pórtico da cidade seguindo por 170 metros até a rua da imigração e pegar a direita no sentido oeste seguindo até o final da rua da imigração e início da estrada de chão em direção a linha pulador por 3,46 quilômetros onde é realizada a primeira parada, segue-se 300 metros realizando a segunda parada, seguindo a estrada principal por mais 1,5 km, dobra-se a esquerda e em 500 metros entrar a esquerda seguindo por 650 metro será a terceira parada, retornando para a estrada principal, em 200 metros será a quarta parada, segue 800 metros e dobra-se a direita, seguindo por mais 1,4 km e virando a esquerda, mais 700 metros chegará na quinta parada, após, realiza-se o trajeto reverso até chegar na estrada principal novamente, dobrando a</li></ul>	Manhã: 9 alunos  Tarde: 17 alunos: - Miguel Burnier: 7 alunos - EMEI: 4 alunos - Ensino médio: 6 alunos  TOTAL: 26 alunos	135 km/dia



	<p>direita segue-se sentido leste por 800 metros será a sexta parada, seguindo por mais 2,8 km chegando na sétima parada, desloca-se por mais 800 metros chegando na oitava parada, seguindo por mais 600 metros, dobrar a direita, e em 340 metros chegara na nona parada, seguindo em 300 metros será a décima parada, após, seguir a estrada principal, em 600 metros dobrar a esquerda em direção sul, seguindo a estrada principal por 2,1 km chegará a décima primeira parada, seguindo por mais 1,4 km chegará no estradão e pegará a esquerda, sentido augusto pestana, por 1,5 km e antes da ponte da divisa com augusto pestana pegara a direita, seguindo por 3,26 km, convergindo a direita, seguindo por mais 1 km e virar à esquerda e em 200 metros chegará décima segunda parada e mais 100 metros a décima terceira parada, após, retorna no sentido reverso por 2,5 km, dobrando a esquerda, segue-se por 500 metros e chegará na décima quarta parada, mais 150 metros terá a décima quinta parada, retornando 270 metros, pegará a esquerda por 1,16 km, que será a décima sexta parada, após, seguirá pela estrada Principal em direção a cidade por 6,5 km, dobrando a esquerda por 200 metros e à esquerda de novo por 300 metros para décima sétima parada, retornando de modo contrário até estrada principal, dobrará a esquerda por 400 metros, dobrará a direita por 600 metros, virar a direita por 200 metros, após, à esquerda, e em duzentos metros chegará na décima oitava parada, Escola Municipal de Ensino Infantil, seguindo por 200 metros dobrará a esquerda, seguindo por 200 metros, virando a direita por 200 metros, depois a esquerda por 200 metros, dobra a esquerda e em 50 metros dobra a direita, e no ginásio dobra a esquerda seguindo em 160 metros chegando na décima nona parada, Escola Municipal de Ensino Fundamental Miguel Burnier. Após, retorna a garagem municipal.</p> <ul style="list-style-type: none"><li>• <b>Roteiro tarde:</b> Saída da garagem municipal na Rua Guilherme Goelzer, nº 32, dobrando a direita por 300 metros, dobrando a esquerda e seguindo por 500 metros, chegara a primeira parada, na escola EMEI Primeiros passos, seguindo por mais 200 metros, dobrando a esquerda, e em 200 metros a direita, e em 200 metros a esquerda, seguindo passando pelo túnel dobrará a esquerda, em 50 metros a direita, e no ginásio dobra a esquerda seguindo em 160 metros chegando na segunda parada, Escola Municipal de Ensino Fundamental Miguel Burnier., após, sair da escola entrando no pórtico da cidade seguindo por 170 metros até a rua da imigração e pegar a direita no sentido oeste seguindo até o final da rua da imigração e início da estrada de chão em direção a linha pulador por 3,46 quilômetros onde é realizada a terceira parada, seguindo por mais 1,8 km dobrará a esquerda, e em 500 metros virar à esquerda, e em 600 metros chegará a quarta parada, retornando à estrada principal, e em 1 km virar à esquerda, seguindo 1,14 km dobrará a esquerda e em 600 metros chegará a quinta parada, retornando de maneira reversa até a estrada principal, dobrará a direita e em 800 metros será a sexta parada, seguindo por mais 4,25 km dobrará a direita e em 300 metros chegará a sétima parada, e em 300 metros a oitava parada, seguindo, em 600 metros dobrar a esquerda, em 2,1 km chegara na nona parada, seguindo, em 1,4 km chegará no estradão, dobrando a esquerda, e em 2 km chegará na décima parada, após, retornando por 500 metros, pegará a esquerda, e seguirá por 3,2 km, dobrando a esquerda, e em 1 km pegara a esquerda, e em 200 metros chegará na décima primeira parada, e mais 100 metros na décima segunda parada, após, retornará de maneira inversa por 2,5 km, dobrando a esquerda, e em 500 metros chegara na décima terceira parada, seguindo por mais 200 metros chegara na décima quarta parada, retornando por 500 metros, pegara a esquerda, seguindo por 1,2 km, chegando na décima quinta parada, após, seguirá na via principal em direção a cidade, por 7 quilômetros, chegando na rua da</li></ul>		
--	---	--	--



	imigração, dobrará a direita por 400 metros e dobrará a esquerda, chegando em 100 metros na garagem municipal.		
LINHA RINCÃO DOS PAMPAS	<p><b>Percurso:</b></p> <ul style="list-style-type: none"><li>• <b>Roteiro Manhã:</b> Saída da garagem municipal na Rua Guilherme Goelzer, nº 32, até rua da Imigração dobrando a direita no sentido oeste por 400 metros, virando a esquerda por mais 3,9 km, dobrando a direita e em 1,4 km chegara a primeira parada, e seguindo por 1,47 km dobrará a direita, em 1 km virará a esquerda, em 1,2 km dobrará a esquerda, e em 1,2 km dobrará a direita, e em 3 km chegará a segunda parada, após retorna por 400 metros, dobrando a direita, seguindo por 1,1 km, chegando na terceira parada, após retorna de maneira inversa até a estrada principal, dobrando a direita, e em 3,4 km dobrará a esquerda, chegando na quarta parada em 1 km, retornando para a estrada principal, dobrara a esquerda e em 100 chegará na quinta parada, seguindo em mais 1,4 km dobrará a esquerda, e em 2 km dobrará a direita, e em 2,5 km chegará na sexta parada, após retornara por 2,5 km dobrando a direita, seguindo o estradão por 4,5 km, chegando na sétima parada, após seguirá em direção a cidade por 4 km, dobrando a direita na rua da imigração, seguindo por 1,23 km e dobrando a esquerda, seguir por 200 metros passando por baixo do túnel, dobra-se a esquerda em 50 metros dobra a direita e no ginásio dobra a esquerda seguindo em 160 metros chegando na oitava parada, Escola Municipal de Ensino Fundamental Miguel Burnier. Após, retorna a garagem municipal.</li><li>• <b>Roteiro meio-dia:</b> Saída da garagem municipal na Rua Guilherme Goelzer, nº 32, até rua da Imigração dobrando a esquerda e seguindo por 700 metros e convergindo a esquerda novamente, segue por 200 metros passando por baixo do túnel, dobra-se a esquerda em 50 metros dobra a direita e no ginásio dobra a esquerda seguindo em 160 metros chegando na Escola Municipal de Ensino Fundamental Miguel Burnier. Após, sair da escola entrando no pórtico da cidade seguindo por 170 metros até a rua da imigração e pegar a direita no sentido oeste seguindo por 1 km, dobrando a esquerda por mais 3,9 km, dobrando a direita e em 1,4 km chegara a primeira parada, após, retornando por 1,4 km, dobrando a direita seguindo pelo estradão por 6 km, dobrando a direita e em 1,4 km chegará a segunda parada, e em 100 metros dobrara a direita, e 1 km chegara a terceira parada, retornando a estrada principal, dobrara a direita, seguindo por 3,8 km, chegando na quarta parada, depois, retorna 400 metros dobrando a direita, e em 1 km chegara na quinta parada, retornando para a estrada principal, dobrará a direita, fazendo de modo reverso o trajeto até o estradão novamente, dobrando a direita, seguindo por 3,1 km, dobrando a esquerda e em 1,8 km chegara na sexta parada, retornando ao estradão, dobra-se a direita, seguindo por 5,1 km dobrando a direita, e em 2,5 km chegará na sétima parada, após retornara por 2,5 km dobrando a direita, seguindo o estradão por 4,5 km, chegando na oitava parada, após seguirá em direção a cidade por 4 km, dobrando a direita por 300 metros, depois a esquerda e em 100 metros a direita, em 500 metros chegará na nona parada, Escola Municipal de Ensino Infantil, seguindo por 200 metros dobrará a esquerda, seguindo por 200 metros, virando a direita por 200 metros, depois a esquerda por 200 metros, dobra a esquerda e em 50 metros dobra a direita, e no ginásio dobra a esquerda seguindo em 160 metros chegando na décima parada, Escola Municipal de Ensino Fundamental Miguel Burnier. Após, retorna a garagem municipal.</li><li>• <b>Roteiro tarde:</b> Saída da garagem municipal na Rua Guilherme Goelzer, nº 32, dobrando a direita por 300 metros, dobrando a esquerda e seguindo por 500 metros, chegara a primeira parada, na escola EMEI Primeiros passos, seguindo por mais 200 metros, dobrando a esquerda, e em 200 metros a direita, e em 200 metros a esquerda, seguindo passando pelo túnel dobrará a esquerda, em 50 metros a direita, e no ginásio dobra a esquerda</li></ul>	Manhã: 8 alunos  Tarde: 13 alunos: - Miguel Burnier: 8 alunos - EMEI: 4 alunos - Ensino médio: 1 aluno  TOTAL: 21 alunos	153 km/dia



	<p>seguindo em 160 metros chegando na segunda parada, Escola Municipal de Ensino Fundamental Miguel Burnier, após, sair da escola entrando no pórtico da cidade seguindo por 170 metros até a rua da imigração e pegar a direita no sentido oeste seguindo por 1 km, dobrando a esquerda por mais 3,9 km, dobrando a direita e em 1,4 km chegara a primeira parada, após, retornando por 1,4 km, dobrando a direita seguindo pelo estradão por 6 km, dobrando a direita e em 1,4 km chegará a segunda parada, seguindo por 3,5 km, dobrando a esquerda, e em 1 km chegara chegando na terceira parada, depois, retornando para a estrada principal, dobrará a direita, fazendo de modo reverso o trajeto até o estradão novamente, dobrando a direita, seguindo por 3,1 km, dobrando a esquerda e em 1,8 km chegara na quarta parada, retornando ao estradão, dobra-se a direita, seguindo por 5,1 km dobrando a direita, e em 2,5 km chegará na quinta parada, após retornara por 2,5 km dobrando a direita, após seguirá em direção a cidade por 7,9 km chegando na rua da imigração, dobrará a direita por 400 metros e dobrará a esquerda, chegando em 100 metros na garagem municipal.</p>		
LINHA 8 NORTE	<p><b>Percurso:</b></p> <ul style="list-style-type: none"><li>• <b>Roteiro Manhã:</b> Saída da garagem municipal na Rua Guilherme Goelzer, nº 32, até rua José Fischer dobrando a direita seguindo até a rua coberta, dobrando a esquerda e ingressando na BR-285 sentido Ijuí por 7,1 km, e na torre da linha 8 entrando a esquerda, linha 8 norte, seguindo por 1 km, chegando na primeira parada, seguindo por 350 metros, chegara na segunda parada, seguindo por mais 1 km dobrará a direita, e em 400 metros chegara na terceira parada, retornando para a estrada principal, dobrara a esquerda, e em 250 metros dobrara a direita, e em 1km dobrara a esquerda, seguindo por 200 metros chegara na quarta parada, retornando no sentido inverso por 1,2 km, chegara na quinta parada, seguindo, em 300 metros dobrará a direita, e em 350 metros chegara a sexta parada, e em frente 1,1 km chegara na sétima parada, após, retornar 1,4 km e dobrar a direita, seguindo por 1 km dobrando a direita, e em 400 metros chegará oitava parada, retornando os 400 metros, dobra-se a direita, seguindo por 1,8 km, chegará a nona parada, e em 200 metros dobrará a direita, e em 100 metros será a décima parada, seguindo por 1,1 km dobrara a esquerda, seguindo por 900 metros, chegara na décima primeira parada, retornando 900 metros, dobra-se a esquerda e em 150 chegara na décima segunda parada, após, retornar por 1,3 km, virará a esquerda, seguindo por 2 km e dobrando a direita, 2,1 km chegara na décima terceira parada, seguindo por 500 metros ingressará na BR-285, seguindo por 3,5 km dobrará a direita, e no ginásio dobrará a esquerda seguindo em 160 metros chegando na décima quarta parada, Escola Municipal de Ensino Fundamental Miguel Burnier, após retornará a garagem municipal.</li><li>• <b>Roteiro meio-dia:</b> Saída da garagem municipal na Rua Guilherme Goelzer, nº 32, até rua José Fischer dobrando a direita seguindo até a rua coberta, dobrando a esquerda e dobrando a direita na terceira pista, e em 200 metros, dobra-se a esquerda passando pelo túnel, após, dobra a esquerda e em 50 metros dobrará a direita, e no ginásio dobrará a esquerda seguindo em 160 metros chegando na primeira parada, Escola Municipal de Ensino Fundamental Miguel Burnier, após ingressar na BR-285 sentido Ijuí por 7,1 km, e na torre da linha 8 entrando a direita chegara na segunda parada, na Cotripal, após retornará no sentido reverso para a linha 8 norte, seguindo por 1 km, chegara na terceira parada, seguindo por 350 metros, chegara na quarta parada, seguindo por mais 1 km dobrará a direita, e em 400 metros chegara na quinta parada, retornando para a estrada principal, pegara a direita, seguindo por 2,3 km chegará na sexta parada, depois, retornará por 2,6 km, e em 1km dobrara a esquerda, seguindo por 200 metros chegara na sétima parada, seguindo por 700 metros chegará na oitava parada, e em 200 na</li></ul>	Manhã: 19 alunos  Tarde: 21 alunos: - Miguel Burnier: 12 alunos - EMEI: 6 alunos - Ensino médio: 3 alunos  TOTAL: 40 alunos	142 km/dia



	<p>nona parada, após retornara no sentido reverso por 2,4 km, e dobrará a direita e em 300 metros chegará na décima parada, seguindo por 600 metros chegara na décima primeira parada, seguindo por 450 metros chegara na décima segunda parada, e em 300 metros chegara na décima terceira parada, após retornara por 1,7 km, dobrando a direita, e em 1 km dobrara a direita novamente, e em 400 metros chegara na décima quarta parada, seguindo por mais 3,3 km chegara na décima quinta parada, retornando de modo inverso por 3,6 km, dobrando a direita, seguirá por 1,8 km chegara a décima sexta parada, e em 200 metros dobrará a direita, e em 100 metros será a décima sétima parada, seguindo por 1,1 km dobrara a esquerda, seguindo por 900 metros, chegara na décima oitava parada, retornando 900 metros, dobra-se a esquerda e em 150 chegara na décima nona parada, após, retornar por 1,3 km, virará a esquerda, seguindo por 2 km e dobrando a direita, seguindo por 1,7 km, dobrando a esquerda, e em 500 metros chegará na vigésima parada, após, retorna a estrada principal, dobrando a esquerda, e em 400 metros chegara na vigésima primeira parada, seguindo por 500 metros ingressará na BR-285, seguindo por 3,5 km dobrará a direita, e no ginásio dobrará a esquerda seguindo em 160 metros chegando na vigésima segunda parada, Escola Municipal de Ensino Fundamental Miguel Burnier, após, entrará no pórtico da cidade seguindo por 400 metros dobrará a direita, e em 250 metros chegará na vigésima terceira parada, escola EMEI Primeiros passos, após retornará a garagem municipal.</p> <ul style="list-style-type: none"><li>• <b>Roteiro tarde:</b> Saída da garagem municipal na Rua Guilherme Goelzer, nº 32, dobrando a direita por 300 metros, dobrando a esquerda e seguindo por 500 metros, chegara a primeira parada, na escola EMEI Primeiros passos, seguindo por mais 200 metros, dobrando a esquerda, e em 200 metros a direita, e em 200 metros a esquerda, seguindo passando pelo túnel dobrará a esquerda, em 50 metros a direita, e no ginásio dobra a esquerda seguindo em 160 metros chegando na segunda parada, Escola Municipal de Ensino Fundamental Miguel Burnier, após ingressar na BR-285 sentido Ijuí por 7,1 km, e na torre da linha 8 entrando a direita chegara na terceira parada, na Cotripal, após retornará no sentido reverso para a linha 8 norte, seguindo por 2,6 km e dobrando a direita por 400 metros chegando na quarta parada, retorna para estrada principal, vira a direita, seguindo por 2,3 km chegando na quinta parada, retorna por 2,55 km, dobrando a direita, e em 1 km dobra-se a esquerda, e em 200 metros chegara na sexta parada, seguindo por 700 metros chegara na sétima parada, e seguindo por mais 200 metros chegara na oitava parada, após, retorna de modo reverso por 2,3 km chegando na nona parada, em 300 metros dobra-se a direita e em 900 metros chegara na décima parada, seguindo, em 500 metros chegara na décima primeira parada, e em 300 metros na décima segunda parada, após retorna por 1,7 e dobra a direita, e em 1 km dobra-se a direita novamente, em 400 chegara na décima terceira parada, seguindo 3,25 km chegara na décima quarta parada, após deverá retornar no sentido reverso por 3,6 km e dobrar a direita, e em 1,8 km chegara na décima quinta parada, em 200 pegara a direita e em 100 metros chegara na décima sexta parada, após retorna por 2 km virando a direita, após 1,6 km entrará a esquerda, e em 555 metros chegara na vigésima parada, seguindo 600 metros dobrara a direta, e em 700 metros ingressará na BR-285 sentido a Coronel Barros, retornando a garagem municipal.</li></ul>		
LINHA 8 SUL	<p><b>Percurso:</b></p> <ul style="list-style-type: none"><li>• <b>Roteiro Manhã:</b> Saída da garagem municipal na Rua Guilherme Goelzer, nº 32, até rua José Fischer dobrando a direita seguindo até a rua coberta, dobrando a esquerda e ingressando na BR-285, seguindo por 3,1 km e entrando a direita passando pela ponte nova e em 600 metros chegando na primeira parada, e em 400 metros pegara a direita, e em 3 km dobrar a esquerda, e em 300</li></ul>	Manhã: 18 alunos  Tarde: 29 alunos: - Miguel Burnier: 16 alunos - EMEI: 8 alunos - Ensino médio: 5 alunos	111 km/dia





	<p>metros chegara a segunda parada, seguindo por 750 metros dobrara a direita, e em um km a dobrara a esquerda, e em 200 metros chegara a terceira parada, seguindo, em 700 metros dobrara a direita, em 500 metros chegara a quarta parada, retornando para a estrada principal, dobrara a direita e seguirá por 600 chegando na quinta parada, após, em 300 metros pegara a direita por 3,3 km chegando na sexta parada, após, retornara no sentido inverso por 3,8 km, chegando na sétima parada, seguindo por 1,7 km chegara na oitava parada, e em 500 metros chegara na nona parada, seguindo por 300 metros dobrara a esquerda, e em 100 metros chegara na décima parada, e mais 200 metros na décima primeira parada, e em 600 metros dobrara a direita e ingressará na BR-285 sentido Coronel Barros, seguindo por 5 km entrando na terceira pista, e em 800 metros dobrara a direita, e no ginásio dobrará a esquerda seguindo em 160 metros chegando na décima quarta parada, Escola Municipal de Ensino Fundamental Miguel Burnier, após retornará a garagem municipal.</p> <ul style="list-style-type: none"><li>• <b>Roteiro meio-dia:</b> Saída da garagem municipal na Rua Guilherme Goelzer, nº 32, até rua José Fischer dobrando a direita seguindo até a rua coberta, dobrando a esquerda e dobrando a direita na terceira pista, e em 200 metros, dobra-se a esquerda passando pelo túnel, após, dobra a esquerda e em 50 metros dobrará a direita, e no ginásio dobrará a esquerda seguindo em 160 metros chegando na primeira parada, Escola Municipal de Ensino Fundamental Miguel Burnier, após ingressar na BR-285 sentido Ijuí por 3,1 km entrado a direita por 300 metros, seguindo a direita, e em 100 metros dobrar a direita, seguindo por 600 metros e dobrando a esquerda por 500 metros, chegando a segunda parada, retornando no sentido inverso passando pela ponte nova por 300 e chegara na terceira parada, seguindo por 400 metros dobrando a direita e em 800 metros chegara na quarta parada, após dobrar a esquerda e em 300 metros chegara na quinta parada, após retornar a estrada principal, dobrar a esquerda, e em 1,5 km dobrar a direita, e em 800 metros chegara a sexta parada, retornando para a estrada principal, dobrar a direita e em 700 metros dobrar esquerda e em 200 metros chegara na sétima parada, seguindo em 800 metros dobrar a direita, e em 400 metros chegara a oitava parada, seguindo, em 800 metros chegara na nona parada, e em 500 metros na décima parada, seguindo por 250 metros dobrar a direita, e em 500 metros chegara na décima primeira parada, após, retornar para a estrada principal e dobrar a direita, em 600 metros chegara na décima segunda parada, seguindo 370 metros e dobrar a direita, e em 1 km chegara na décima terceira parada, seguindo por 2,3 km chegando na décima quarta parada, após retornando no sentido inverso por 3,5 km, chegando na décima quinta parada, e em 200 metros chegara a décima sexta parada, e em 300 dobrara a direita, e em 1 km chegara na décima sétima parada, após retornar para a estrada principal, dobrar a direita e em 1,4 km chegara na décima oitava parada, seguindo por 600 metros chegara na décima nona parada, e em 200 metros dobrará a esquerda e em 100 metros chegara na vigésima parada, seguindo em 200 metros na vigésima primeira parada, seguindo por 600 metros chegara na vigésima segunda parada, dobrando a direita e ingressará na BR-285 sentido Coronel Carros, seguindo por 4,5 km, entrando a esquerda chegando na vigésima terceira parada, retornando para a BR-285, seguira por 500 metros entrando na terceira pista, e em 800 metros dobrara a direita, e no ginásio dobrará a esquerda seguindo em 160 metros chegando na décima quarta parada, Escola Municipal de Ensino Fundamental Miguel Burnier, após entrará no pórtico da cidade seguindo por 400 metros dobrará a direita, e em 250 metros chegará na vigésima segunda parada, escola EMEI Primeiros passos, após retornará a garagem municipal.</li></ul>	TOTAL: 47 alunos	
--	--	------------------	--



	<ul style="list-style-type: none"><li>• <b>Roteiro tarde:</b> Saída da garagem municipal na Rua Guilherme Goelzer, nº 32, dobrando a direita por 300 metros, dobrando a esquerda e seguindo por 500 metros, chegara a primeira parada, na escola EMEI Primeiros passos, seguindo por mais 200 metros, dobrando a esquerda, e em 200 metros a direita, e em 200 metros a esquerda, seguindo passando pelo túnel dobrará a esquerda, em 50 metros a direita, e no ginásio dobra a esquerda seguindo em 160 metros chegando na segunda parada, Escola Municipal de Ensino Fundamental Miguel Burnier, após ingressar na BR-285 seguirá por 1,6 km dobrando a direita, e em 200 metros chegará na terceira parada, após, retorna para BR-285 seguindo direção a Ijuí por 1,5 km entrando a direita por 300 metros, seguindo a direita, e em 100 metros dobrar a direita, seguindo por 600 metros e dobrando a esquerda por 500 metros, chegando a terceira parada, retornando no sentido inverso passando pela ponte nova por 300 metros chegara na quarta parada, seguindo por 400 metros dobrando a direita e em 800 metros chegara na quinta parada, após dobrar a esquerda e em 300 metros chegara na sexta parada, após retornar a estrada principal, dobrar a esquerda, e em 1,5 km dobrar a direita, e em 800 metros chegara a sétima parada, retornando para a estrada principal dobrará a direita e seguirá por 1,7 km dobrando a direita, e em 400 metros chegará na oitava parada, seguindo, em 500 metros dobrará a esquerda, e em 700 metros chegara na nona parada, seguindo por mais 1,2 km, dobrará a direita seguindo por mais 1 km chegando na décima parada, após, seguirá por mais 2,3 km, chegando na décima primeira parada, após , retorna pelo caminho inverso por 3,5 km, chegando na décima segunda parada, e em 200 metros chegara na décima terceira parada, e seguindo por 300 metros dobrará a direita, e em 1 km chegará na décima quarta parada, após, retornara a estrada principal dobrando a direita, seguindo por 2 km chegará na décima quinta parada, seguindo 250 metros dobrará a esquerda e em 100 metros chegara na décima sexta parada, e em 200 metros chegara na décima sétima parada, seguindo por 600 metros chegara na décima oitava parada, após dobrará a direita até ingressar na BR-285 seguindo em direção a cidade de Coronel Barros, e em 6 km entrará a esquerda no pórtico da cidade, e em 100 metros dobrará a direita seguindo por 700 metros, chegando na garagem municipal.</li></ul>		
LINHA PEDREIRA	<p><b>Percurso:</b></p> <ul style="list-style-type: none"><li>• <b>Roteiro Manhã:</b> Saída da garagem municipal na Rua Guilherme Goelzer, nº 32, dobrando a esquerda na rua José Fischer por 300 metros dobrando a direita e chegando no trevo pegando a esquerda, seguindo por 400 metros chegando na primeira parada, seguindo em 3 km entrando a direita, e em 700 metros dobrará a direita e em 400 chegara na segunda parada, retornando para estrada principal dobrará a direita, e em 1 km entrara a esquerda e em 60 metros chegara na terceira parada, retornando, em 400 metros dobrara a direita em 500 metros dobra-se a esquerda, e em 600 metros chegara na quarta parada, seguindo por 300 metros, ingressara na BR-285 sentido cidade de Coronel Barros por 1,1 km, chegando na quinta parada, após seguira por 3,4 km até o trevo entrando a esquerda, seguindo por 600 metros dobrando a esquerda, e em 300 metros chegara na sexta parada, seguindo por 1,8 km dobrará a esquerda seguindo por 2,9 km, dobrando a esquerda e em 700 metros chegara na sétima parada, após retornara o caminho inverso por 5,5 km, após dobra-se a esquerda, seguindo por 2,1 km, chegando na oitava parada, após, dobrará a direita, seguindo por 1 km, chegando na nona parada, seguindo por 300 metros chegara na décima parada, e em 150 metros na décima primeira parada, e em 100 metros na décima segunda parada, após, em 900 metros dobra-se a esquerda, e em 900 metros chegara na décima terceira parada, retornando para a estrada principal, dobra-se a esquerda, seguindo por 1,3 km chegara na décima quarta parada,</li></ul>	Manhã: 15 alunos  Tarde: 14 alunos: - Miguel Burnier: 10 alunos - EMEI: 0 alunos - Ensino médio: 4 alunos  TOTAL: 29 alunos	134 km/dia



	<p>Escola Municipal de Ensino Fundamental Miguel Burnier, após retornará a garagem municipal.</p> <ul style="list-style-type: none"><li>• <b>Roteiro meio-dia:</b> Saída da garagem municipal na Rua Guilherme Goelzer, nº 32, até rua José Fischer dobrando a direita seguindo até a rua coberta, dobrando a esquerda e dobrando a direita na terceira pista, e em 200 metros, dobra-se a esquerda passando pelo túnel, após, dobra a esquerda e em 50 metros dobrará a direita, e no ginásio dobrará a esquerda seguindo em 160 metros chegando na primeira parada, Escola Municipal de Ensino Fundamental Miguel Burnier, após ingressar na BR-285 sentido Ijuí por 1,6 km entrando a esquerda, seguindo por 1,55 km chegando na segunda parada, seguindo, em 1 km chegara na terceira parada, e em 900 metros dobrara a direita, seguindo por 900 metros chegando na quarta parada, e em 300 metros chegara na quinta parada, e em 3,3 km na sexta parada, seguindo por 1 km chegara na sétima parada, após dobrara a direita, e em 200 metros chegara na oitava parada, seguindo em 1 km dobrara a esquerda, e em 200 metros chegara na nona parada, retornando a estrada principal, seguirá por 3,4 km dobrando a direita, e em 200 metros chegara na décima parada, seguindo em 550 metros chegara na décima primeira parada, e em 1,1 km dobrara a esquerda, seguindo por 2,9 km dobrara a esquerda e em 700 metros chegara na décima segunda parada, após, retornara o caminho inverso por 5,5 km, dobrando a direita, e em 200 metros chegara na décima terceira parada, e em 400 metros, no trevo, pegar a direita por 500 metros, chegando na décima quarta parada, seguindo por 3 km entrando a direita, e em 500 metros chegara na décima quinta parada, e em 200 metros chegara na décima sexta parada, após seguira por 1 km entrara a esquerda, seguindo por 600 metros, chegando na décima sétima parada, retornando por 400 metros dobrará a direita, e em 400 metros dobrara a esquerda, seguindo por 600 metros chegara na décima oitava parada, seguindo em 300 metros, ingressara na BR-285, sentido Coronel Barros, e em 1,1 km chegara na décima nona parada, após seguira até o trevo dobrando a direita, e em 300 metros dobrara a esquerda, seguindo por 300 metros, dobrando a direita seguira por 200 metros, dobrando a esquerda e seguindo por 500 metros, chegara a primeira parada, na escola EMEI Primeiros passos, seguindo por mais 200 metros, dobrando a esquerda, e em 200 metros a direita, e em 200 metros a esquerda, seguindo passando pelo túnel dobrará a esquerda, em 50 metros a direita, e no ginásio dobra a esquerda seguindo em 160 metros chegando na segunda parada, Escola Municipal de Ensino Fundamental Miguel Burnier, após ingressar na BR-285 seguirá em direção Ijuí por 1,6 km entrando a esquerda, seguindo por 1,6 km chegando na terceira parada, após, retornara para a BR-285, retornando sentido oeste por 2,2 km, chegando na quarta parada, seguindo por 300 metros dobrando a direita, em 400 metros chegara na quinta parada, seguindo em 2,4 km chegara na sexta parada, e em 1,25 km dobrando a esquerda em 200 metros chegara na sétima parada, retornando por 3,6 km dobrara a direta, seguindo por 800 metros chegara na oitava parada, após, em 1,2 km dobrara a esquerda seguindo por 2,9 km e dobrando a esquerda, em 600 metros, chegara na nona parada, após retornara o percurso inverso por 5,5 km, dobrando a direita, e em 600 metros, no trevo, pegara a</li></ul>		
--	--	--	--



	direita por 400 metros, chegando na décima parada, seguindo por 2,9 km entrando a direita e em 500 metros chegara na décima primeira parada, seguindo por 200 metros dobrara a direita, e em 400 metros chegara a décima segunda parada, após retornara para a estrada principal, dobrando a direita e em 1 km entrara a esquerda e em 600 metros chegara na décima terceira parada, após retornara o trajeto inverso, e atravessando a BR-285 chegara na décima quarta parada, após, retornara 3,3 km até a cidade, retornando para a garagem municipal.		
--	---	--	--

## 2. CREDENCIAMENTO E PARTICIPAÇÃO NO CERTAME

2.1 Para participar no certame, o licitante deve providenciar o seu credenciamento, com atribuição de chave e senha, diretamente junto ao provedor do sistema, onde deverá informar-se a respeito do seu funcionamento, regulamento e instruções para a sua correta utilização.

2.2 As instruções para o credenciamento podem ser acessadas no seguinte sítio eletrônico: <https://www.portaldecompraspublicas.com.br>, ou solicitadas por meio do seguinte endereço de e-mail: [compras@coronelbarros.rs.gov.br](mailto:compras@coronelbarros.rs.gov.br).

2.3 É de responsabilidade do licitante, além de credenciar-se previamente no sistema eletrônico utilizado no certame, cumprir as regras do presente edital, inclusive:

2.3.1 Responsabilizar-se formalmente pelas transações efetuadas em seu nome, assumir como firmes e verdadeiras suas propostas e seus lances, inclusive os atos praticados diretamente ou através de representante, excluída a responsabilidade do provedor do sistema ou do órgão ou entidade promotora da licitação por eventuais danos decorrentes de uso indevido da senha, ainda que por terceiros;

2.3.2 Acompanhar as operações no sistema eletrônico durante o processo licitatório e responsabilizar-se pelo ônus decorrente da perda de negócios diante da inobservância de mensagens emitidas pelo sistema ou de sua desconexão;

2.3.3 Comunicar imediatamente ao provedor do sistema qualquer acontecimento que possa comprometer o sigilo ou a inviabilidade do uso da senha, para imediato bloqueio de acesso;

2.3.4 Utilizar a chave de identificação e a senha de acesso para participar do pregão na forma eletrônica;

2.3.5 Solicitar o cancelamento da chave de identificação ou da senha de acesso por interesse próprio.

## 3. ENVIO DAS PROPOSTAS

3.1 As propostas deverão ser enviadas exclusivamente por meio do sistema eletrônico, até a data e horário estabelecidos no preâmbulo deste edital, podendo ser retiradas ou substituídas até a abertura da sessão pública.

3.2 O licitante deverá DECLARAR em campo próprio do sistema:

3.2.1 O cumprimento dos requisitos para a habilitação e a conformidade de sua proposta às exigências do edital;

3.2.2 Que cumpre as exigências de reserva de cargos para pessoa com deficiência e para reabilitado da Previdência Social, previstas em lei e em outras normas específicas;

3.2.3 Se for o caso, o cumprimento dos requisitos legais para a qualificação como microempresa ou empresa de pequeno porte, microempreendedor individual, produtor rural pessoa física, agricultor familiar ou sociedade cooperativa de consumo, estando apto a usufruir do tratamento favorecido estabelecido nos arts. 42 ao 49 da Lei Complementar nº 123 de 14 de dezembro de 2006.

3.2.4 Observância do limite de R\$ 4.800.000,00 por microempresas e empresas de pequeno porte que, no ano-calendário de realização da licitação, referindo que ainda não tenha celebrado contratos com a Administração Pública, cujos valores somados extrapolem a receita bruta máxima admitida para fins de enquadramento como empresa de pequeno porte.



3.2.5 Que suas propostas econômicas compreendem a integralidade dos custos para atendimento dos direitos trabalhistas assegurados na Constituição Federal, nas leis trabalhistas, nas normas infralegais, nas convenções coletivas de trabalho e nos termos de ajustamento de conduta vigentes na data de entrega.

3.3 O declarante responde na forma da lei pela veracidade das informações prestadas. A falsidade da declaração sujeitará o licitante às sanções legais.

3.4 Eventuais documentos complementares à proposta e à habilitação, que venham a ser solicitados pelo pregoeiro, deverão ser encaminhados no prazo de até 2h ou em prazo a ser fixado no ato pelo pregoeiro.

#### 4. PROPOSTA

4.1 Os licitantes registrarão suas propostas no sistema eletrônico, observando as diretrizes do Anexo III – Modelo de Proposta Comercial, que deverá conter:

4.1.1 **Valor unitário líquido por quilômetro** em relação ao item cotado, assim como o valor total diário para a execução dos serviços na respectiva linha, indicados em moeda corrente nacional, com até duas casas decimais após a vírgula, devendo em tais quantitativos estarem incluídos todos os custos relativos aos veículos, equipamentos, contratação de pessoal, seguro, combustível, manutenção, depreciação, tributos e contribuições sociais, obrigações trabalhistas, previdenciárias, fiscais e comerciais, os quais correrão exclusivamente à conta das licitantes vencedoras.

4.1.2 **Planilha de quantitativos de custos**, seguindo como paradigma o modelo disponibilizado no Anexo II a este Edital, na qual deverá ser demonstrada a compatibilidade dos preços cotados com a realidade do mercado, e bem assim a sua exequibilidade, levando-se em consideração a natureza jurídica da empresa, a execução através de empregado ou sócio, dentre outros elementos tidos pelas licitantes como indispensáveis.

4.2 Serão considerados para fins de julgamento, os valores individuais por quilômetro em relação a cada linha cotada, com até duas casas decimais após a vírgula, sendo desprezadas as demais, caso houver, o que se repetirá por ocasião da contratação.

4.3 A proposta terá validade de 60 dias, contados da data de abertura da sessão do pregão;

#### 5. DOCUMENTOS DE HABILITAÇÃO

Para a habilitação, **apenas o licitante vencedor** enviará os seguintes documentos:

##### 5.1 HABILITAÇÃO JURÍDICA

5.1.1 Cópia do registro comercial, no caso de empresa individual;

5.1.2 Cópia do ato constitutivo, estatuto ou contrato social em vigor, registrado, em se tratando de sociedades comerciais, e, no caso de sociedade por ações, acompanhado de documentos de eleição de seus administradores;

5.1.3 Cópia do decreto de autorização, em se tratando de empresa ou sociedade estrangeira em funcionamento no País, e ato de registro ou autorização para funcionamento expedido pelo órgão competente, quando a atividade assim o exigir.

##### 5.2 HABILITAÇÃO FISCAL, SOCIAL E TRABALHISTA

5.2.1 Comprovante de inscrição no Cadastro de Pessoas Físicas (CPF) ou no Cadastro Nacional da Pessoa Jurídica (CNPJ);

5.2.2 Comprovante de inscrição no cadastro de contribuintes estadual e/ou municipal, se houver, relativo ao domicílio ou sede do licitante, pertinente ao seu ramo de atividade e compatível com o objeto contratual;

5.2.3 Prova de regularidade perante a Fazenda Federal;

5.2.4 Prova de regularidade perante a Fazenda Estadual;

5.2.5 Prova de regularidade perante a Fazenda Municipal, da sede da licitante;

5.2.6 Prova de regularidade relativa à Seguridade Social. A licitante que apresentar certidão de regularidade Fiscal com a



Fazenda Federal (item 5.2.3) com base na Portaria Conjunta RFB/PGFN nº 1.751, de 02/10/2014, fica dispensada da apresentar prova de regularidade relativa à Seguridade Social;

5.2.7 Prova de regularidade relativa ao Fundo de Garantia por Tempo de Serviço (FGTS);

5.2.8 Prova de regularidade perante a Justiça do Trabalho;

5.2.9 Declaração de cumprimento do disposto no inciso XXXIII do art. 7º da Constituição Federal, conforme o modelo do Decreto Federal nº 4.358/2002; (Modelo Anexo IV)

5.2.10 Declaração atestando não possuir em seu quadro societário, servidor público da ativa, ou empregado de empresa pública ou de sociedade de economia mista; (Modelo Anexo V)

5.2.11 Declaração que cumpre as exigências de reserva de cargos para pessoa com deficiência e para reabilitado da Previdência Social, previstas em lei e em outras normas específicas. (Modelo Anexo VI)

### **5.3 HABILITAÇÃO ECONÔMICO-FINANCEIRA**

Certidão negativa de falência, dentro do prazo de validade apontada no documento expedido pelo Poder Judiciário da sede da pessoa jurídica. Se não constar prazo de validade, será considerada válida a certidão expedida em até 60 dias que antecede a data de sua apresentação no processo licitatório;

### **5.4 QUALIFICAÇÃO TÉCNICA**

5.4.1 Declaração de que dispõe de veículo(s) apropriado(s) para a execução dos serviços de transporte escolar nas linhas a que se propõe a contratar com o Município, com fabricação não superior a 5 anos, relacionando-o(s) explicitamente, os quais deverão conter as características abaixo exigidas e atender as seguintes condições:

5.4.1.1 Categoria aluguel;

5.4.1.2 Espécie passageiro;

5.4.1.3 Regular situação do licenciamento anual;

5.4.1.4 Capacidade mínima de 35 lugares;

5.4.1.5 Equipamento registrador instantâneo inalterável de velocidade e tempo com comprovante de validade da aferição do cronotacógrafo pelo Inmetro;

5.4.1.6 Autorização obtida do Órgão Executivo Estadual de Trânsito (DETRAN-RS) mediante inspeção semestral para verificação dos equipamentos obrigatórios e de segurança;

5.4.1.7 Pintura de faixa horizontal na cor amarela, com quarenta centímetros de largura, à meia altura, em toda a extensão das partes laterais e traseira da carroçaria, com o dístico ESCOLAR, em preto, sendo que, em caso de veículo de carroçaria pintada na cor amarela, as cores devem ser invertidas;

5.4.1.8 Lanternas de luz branca, fosca ou amarela, dispostas nas extremidades da parte superior dianteira e lanterna de luz vermelha dispostas na extremidade superior da parte traseira;

5.4.1.9 Cintos de segurança em número igual a lotação;

5.4.1.10 Outros requisitos exigidos pelo CONTRAN para a circulação de veículos;

5.4.1.11 Laudo de vistoria do(s) veículo(s), fornecido por empresa especializada na área de reparação automotiva e mecânica automotiva, dando conta de suas plenas condições mecânicas, visando à segurança da vida e integridade física dos alunos transportados e de terceiros;

5.4.1.12 Apólice de seguros, contendo os seguintes prêmios mínimos, ou outros que o mercado vier a estipular para a categoria ou a natureza da atividade: danos corporais e/ou materiais causados a passageiros – R\$ 550.000,00; responsabilidade civil para



danos materiais causados à terceiros – 100.000,00; responsabilidade civil para danos corporais causados à terceiros – 100.000,00; acidentes pessoais de passageiros (APP), por passageiro, em caso de morte – R\$ 50.000,00; acidentes pessoais de passageiros (APP), por passageiro, em caso de invalidez permanente – R\$ 50.000,00; acidentes pessoais de passageiros (APP), por passageiro, destinada ao custeio de despesas médico-hospitalares – R\$ 15.000,00; recomposição de registro de documento, por passageiro – R\$ 250,00.

4.4.1.13 Comprovante de existência de Rastreador GPS em pleno funcionamento com possibilidade de acesso ao sistema (inclusive senha de acesso) que possibilite a emissão de **relatórios detalhados** de controle de quilometragem, data inicial/final, horário/período de locomoção, distância percorrida, endereço inicial/final, sendo disponibilizado o relatório em cada mês, para comprovação do roteiro contratado;

5.4.2 Declaração de que dispõe de condutor(es) regularmente habilitado(s) e qualificado(s) para a condução do(s) veículo(s) a ser(em) empregado(s) na execução dos serviços na(s) linha(s) a que se propõe a contratar, **relacionando-o(s) explicitamente**, em relação ao(s) qual(is) deverão ser contempladas as seguintes condições:

5.4.2.1 Possuir vínculo de emprego regularmente constituído, mediante assinatura da CTPS, e recolhimento de todos os encargos sociais e pagamento das verbas trabalhistas e fiscais, salvo se o condutor for sócio ou proprietário da empresa licitante;

5.4.2.2 Ter idade superior a vinte e um anos;

5.4.2.3 Ser habilitado na categoria D;

5.4.2.4 Não ter cometido mais de uma infração gravíssima nos 12 (doze) últimos meses.

5.4.2.5 Ser aprovado em curso especializado, nos termos da regulamentação do CONTRAN;

5.4.2.1 Possuir certidão negativa do registro de distribuição criminal relativamente aos crimes de homicídio, roubo, estupro e corrupção de menores, renovável a cada cinco anos, junto ao órgão responsável pela respectiva concessão ou autorização.

5.4.3 Todas as condições retro indicadas, em relação ao(s) veículo(s) e condutor(es) poderão compor uma única declaração;

5.4.4 Não será exigida a comprovação da propriedade do veículo, bastando, por ocasião da assinatura do contrato, a apresentação de instrumento de locação ou equivalente, contendo cláusulas mínimas exigidas pela Lei Civil, e firmas das assinaturas reconhecidas em tabelionato, além de todas as condições indicadas nos itens 5.4.1 e 5.4.2.

5.4.5 Apresentação de Teste Toxicológico não superior a 3 (três) meses da sua realização.

## 5.5 CONDIÇÕES GERAIS SOBRE OS DOCUMENTOS DE HABILITAÇÃO

5.5.1 Empresas cadastradas no Município de Coronel Barros poderão substituir a documentação de habilitação pela apresentação de Certificado de Registro de Fornecedor, quando vigente, compatível com o objeto licitado e contenha todos os documentos exigidos neste edital.

5.5.1.1 Quando o CRF vigente omitir algum documento exigido neste edital para habilitação, a licitante poderá apresentar o CRF juntamente com o documento de habilitação exigido pelo edital.

5.5.2 Após a entrega dos documentos de habilitação, não será permitida a substituição ou a apresentação de novos documentos, salvo em sede de diligência, para:

5.5.2.1 Complementação de informação sobre o próprio documento já apresentado, visando a esclarecer fatos existentes à época da abertura do certame;

5.5.2.2 Atualização de documentos cuja validade tenha expirado após a data de recebimento das propostas.

5.5.3 Na análise dos documentos de habilitação, o Pregoeiro poderá sanar erros ou falhas que não alterem a substância dos documentos e sua validade jurídica, mediante despacho fundamentado acessível a todos, atribuindo-lhes eficácia para fins de habilitação e classificação.



## 6. PROIBIÇÃO DE PARTICIPAÇÃO NO CERTAME

6.1 Não poderão disputar esta licitação ou participar da execução de contrato dela decorrente, direta ou indiretamente:

6.1.1 Pessoa física ou jurídica que ao tempo da licitação se encontre impossibilitada de participar, em decorrência de sanção (penalidade) que lhe tenha sido imposta. Tal impedimento é estendido ao licitante que atue em substituição a outra pessoa, física ou jurídica, com o intuito de burlar a efetividade da sanção aplicada, inclusive a sua controladora, controlada ou coligada;

6.1.2 Aquele que mantenha vínculo de natureza técnica, comercial, econômica, financeira, trabalhista ou civil, com dirigente do órgão ou entidade contratante ou com agente público que desempenhe função na licitação ou atue na fiscalização ou na gestão do contrato, ou que deles seja cônjuge, companheiro ou parente, em linha reta (pais, sogros, avós, filhos, netos), colateral ou por afinidade, até o terceiro grau (irmãos, cunhados, tios e sobrinhos);

6.1.3 Empresas controladoras, controladas ou coligadas, nos termos da Lei nº 6.404, de 15 de dezembro de 1976, concorrendo entre si;

6.1.4 Pessoa física ou jurídica que, nos 5 (cinco) anos anteriores à divulgação do edital, tenha sido condenada judicialmente, com trânsito em julgado, por exploração de trabalho infantil, por submissão de trabalhadores a condições análogas às de escravo ou por contratação de adolescentes nos casos vedados pela legislação trabalhista;

6.1.5 Agente público do Município de Coronel Barros: serão observadas as situações que possam configurar conflito de interesses no exercício ou após o exercício do cargo ou emprego;

6.2 Durante a vigência do contrato decorrente desta licitação é proibido ao contratado contratar cônjuge, companheiro ou parente em linha reta, colateral ou por afinidade, até o terceiro grau, de dirigente do Município de Coronel Barros ou de agente público que desempenhe função na licitação ou atue na fiscalização ou na gestão do contrato.

## 7. ABERTURA DA SESSÃO PÚBLICA

7.1 No dia e hora indicados no preâmbulo deste edital, o Pregoeiro abrirá a sessão pública mediante a utilização de sua chave e senha;

7.2 Os licitantes participarão da sessão pública na internet, mediante a utilização de sua chave de acesso e senha, devendo acompanhar o andamento do certame e as operações realizadas no sistema eletrônico durante toda a sessão pública do pregão, sendo responsável pela perda de negócios diante da inobservância de mensagens emitidas pelo sistema ou de sua desconexão;

7.3 A comunicação entre o Pregoeiro e os licitantes ocorrerá mediante troca de mensagens em campo próprio do sistema eletrônico, salvo impossibilidade operacional do sistema, que viabilizará subsidiariamente a comunicação através de e-mail institucional, cujo teor será juntado ao processo;

## 8. CLASSIFICAÇÃO DE PROPOSTAS E LANCES

8.1 O Pregoeiro verificará as propostas apresentadas e desclassificará fundamentadamente aquelas que não estejam em conformidade com os requisitos estabelecidos neste edital.

8.2 Serão desclassificadas as propostas que:

8.2.1 Contenham vícios insanáveis;

8.2.2 Não obedeçam às especificações técnicas pormenorizadas no edital;

8.2.3 Apresentem preços inexequíveis ou, após a sessão de lances, permaneçam acima do orçamento estimado para a contratação;

8.2.4 Não tiverem sua exequibilidade demonstrada, quando exigido pela Administração;

8.2.5 Apresentem desconformidade com quaisquer outras exigências do edital, desde que insanáveis;

8.3 A verificação da conformidade das propostas poderá ser feita exclusivamente em relação à proposta mais bem classificada;





8.4 Quaisquer inserções na proposta que visem a modificar, extinguir ou criar direitos, sem previsão neste edital, serão tidas como inexistentes, aproveitando-a naquilo que não conflitar com o edital.

8.5 As propostas classificadas serão ordenadas pelo sistema eletrônico e o Pregoeiro dará início à fase competitiva, quando os licitantes poderão encaminhar lances – exclusivamente por meio do sistema eletrônico;

8.5.1 Somente participarão da fase competitiva os autores das propostas classificadas;

8.6 Os licitantes serão informados em tempo real, pelo sistema eletrônico, acerca do valor do menor lance registrado (vedada a identificação do seu autor), para que ofertem seus lances sucessivos, durante o horário fixado para duração da etapa competitiva, observando-se as seguintes regras:

8.6.1 O licitante será imediatamente informado do recebimento do lance e do valor consignado no registro;

8.6.2 O licitante somente poderá oferecer valor inferior ao último lance por ele ofertado e registrado pelo sistema;

8.6.3 Não serão aceitos dois ou mais lances iguais e prevalecerá aquele que for recebido e registrado primeiro;

8.6.4 O intervalo mínimo de diferença de valores entre os lances será de R\$ 0,01 (um centavo de real), que incidirá tanto em relação aos lances intermediários, quanto em relação do lance que cobrir a melhor oferta;

8.6.5 Serão considerados intermediários os lances iguais ou superiores ao menor já ofertado;

8.6.6 Após a definição da melhor proposta, se a diferença em relação à proposta classificada em segundo lugar for de pelo menos 5% (cinco por cento), a Administração poderá admitir o reinício da disputa aberta, para a definição das demais colocações;

8.6.7 A Administração poderá realizar diligências para aferir a exequibilidade das propostas ou exigir dos licitantes que ela seja demonstrada.

## 9. MODO DE DISPUTA

9.1 Será adotado o **modo de disputa aberto**, em que os licitantes apresentarão lances públicos e sucessivos;

9.2 A etapa competitiva – de envio de lances na sessão pública – durará 10 (dez) minutos, período após o qual será prorrogada automaticamente pelo sistema eletrônico, quando houver lance ofertado nos últimos 2 (dois) minutos do período de duração da sessão pública;

9.3 A prorrogação automática da etapa de envio de lances será de 2 (dois) minutos e ocorrerá sucessivamente sempre que houver lances enviados no período de prorrogação, inclusive quando se tratar de lances intermediários;

9.4 Na hipótese de não haver novos lances, a sessão pública será encerrada automaticamente;

9.5 Encerrada a sessão pública sem a prorrogação automática pelo sistema, o pregoeiro poderá, mediante justificativa, admitir o reinício da etapa de envio de lances, em prol da consecução do melhor preço;

9.6 Na hipótese do sistema eletrônico desconectar para o Pregoeiro no decorrer da etapa de envio de lances da sessão pública e permanecer acessível aos licitantes, os lances continuarão sendo recebidos, sem prejuízo dos atos realizados;

9.7 Quando a desconexão do sistema eletrônico para o Pregoeiro persistir por tempo superior a 10 (dez) minutos, a sessão pública será suspensa e reiniciada somente decorridas 24 (vinte e quatro horas) após a comunicação do fato aos participantes, no sítio eletrônico <https://www.coronelbarros.rs.gov.br/>.

## 10. CRITÉRIOS DE DESEMPATE

10.1 Encerrada a etapa de envio de lances, será verificada a ocorrência de empate ficto, nos termos dos artigos 44 e 45 da Lei Complementar nº 123, de 2006, sendo assegurada, como critério do desempate, preferência de contratação para as beneficiárias que tiverem apresentado as declarações exigidas neste edital para credenciá-la a tais benefícios;



10.2 Entende-se por empate ficto para fins da Lei Complementar nº 123, de 2006, as situações em que as propostas apresentadas pelas beneficiárias sejam iguais ou superiores em até 5% (cinco por cento) à proposta de menor valor;

10.3 Ocorrendo empate, serão observadas as seguintes regras:

10.3.1 A beneficiária da Lei Complementar nº 123, de 2006, detentora da proposta de menor valor, será convocada (via sistema) para apresentar nova proposta, inferior àquela considerada de menor preço. Se apresentar nova proposta inferior à de menor preço no prazo de 5 (cinco) minutos, será declarada vencedora do certame;

10.3.2 Se a beneficiária convocada na forma do subitem anterior não apresentar nova proposta inferior à de menor preço, pela ordem de classificação, será facultado às demais microempresas, empresas de pequeno porte ou cooperativas remanescentes (que tiverem apresentado as declarações exigidas neste edital para credenciá-la a tais benefícios), a apresentação de nova proposta, no prazo previsto no subitem anterior;

10.4 O disposto no item 10.3 não se aplica quando a proposta de menor valor inicial tiver sido apresentado por beneficiária da Lei Complementar nº 123, de 2006.

10.5 Se não houver licitante que atenda ao item 10.1 deste edital, serão utilizados os seguintes critérios de desempate, nesta ordem:

10.5.1 Disputa final, quando os licitantes empatados poderão apresentar novas propostas em ato contínuo à classificação;

10.5.2 Avaliação do desempenho contratual prévio dos licitantes, mediante registros cadastrais para efeito de atesto de cumprimento de obrigações decorrentes de outras contratações;

10.5.3 Desenvolvimento pelo licitante de programa de integridade, conforme orientações dos órgãos de controle;

10.5.4 Em igualdade de condições, se não houver desempate, será assegurada preferência, sucessivamente, aos bens e serviços produzidos ou prestados por:

10.5.4.1 Empresas estabelecidas no território do Estado do Rio Grande do Sul;

10.5.4.2 Empresas brasileiras;

10.5.4.3 Empresas que invistam em pesquisa e no desenvolvimento de tecnologia no País;

10.5.4.4 Empresas que comprovem a prática de mitigação, nos termos da Lei nº 12.187, de 2009.

## 11. NEGOCIAÇÃO E JULGAMENTO

11.1 Encerrada a etapa de envio de lances da sessão pública, inclusive com a realização do desempate, se for o caso, o Pregoeiro encaminhará contraproposta ao licitante que tenha apresentado o melhor preço (via sistema eletrônico), visando a obter melhor proposta;

11.2 A resposta à contraproposta e o envio de documentos complementares, necessários ao julgamento da aceitabilidade da proposta, inclusive a sua adequação ao último lance ofertado, solicitados pelo Pregoeiro, deverão ser encaminhados no prazo fixado no item 3.4 deste Edital;

11.3 Encerrada a etapa de negociação, será examinada a proposta classificada em primeiro lugar quanto à adequação ao objeto e à compatibilidade do preço em relação valor de referência da Administração;

11.4 Não serão consideradas vantagens não previstas no edital para julgamento das propostas.

## 12. VERIFICAÇÃO DA HABILITAÇÃO

12.1 Os documentos de habilitação serão examinados pelo Pregoeiro e comissão de licitações, que poderão verificar a autenticidade das certidões junto aos sítios eletrônicos oficiais de órgãos e entidades emissores;



12.2 As certidões apresentadas na habilitação, que tenham sido expedidas em meio eletrônico, serão tidas como originais após terem a autenticidade de seus dados e certificação digital aceitos pela Administração, dispensando nova apresentação, exceto se vencido o prazo de validade;

12.3 A prova de autenticidade de cópia de documento público ou particular poderá ser feita perante agente da Administração, mediante apresentação de original ou de declaração de autenticidade por advogado, sob sua responsabilidade pessoal;

12.4 A licitante apta nos termos deste edital, aos benefícios da Lei Complementar nº 123, de 2006 (que tenha apresentado declaração válida), quando apresentar restrição na comprovação de regularidade fiscal e trabalhista, terá sua habilitação condicionada ao envio de nova documentação no prazo de 5 (cinco) dias úteis, prorrogável uma vez por igual período a critério da Administração, que comprove a sua regularidade. Tal prerrogativa deverá ser requerida pelo interessado, de forma motivada e durante o transcurso do respectivo prazo;

12.5 Na hipótese de não ser aceita a proposta vencedora ou o licitante não atender às exigências para habilitação, o Pregoeiro examinará a proposta subsequente e assim sucessivamente, na ordem de classificação, até a apuração de uma proposta que atenda ao edital;

12.6 Constatado o atendimento às exigências estabelecidas no Edital, o licitante será declarado vencedor, oportunizando-se a manifestação da intenção de recurso.

### 13. RECURSO

13.1 Caberá recurso no prazo de 3 (três) dias úteis, contado da data de intimação ou de lavratura da ata, nos seguintes casos:

13.1.1 Contra ato administrativo que defira ou indefira pedido de pré-qualificação de interessado ou de inscrição em registro cadastral, sua alteração ou cancelamento;

13.1.2 Julgamento das propostas;

13.1.3 Habilitação ou inabilitação de licitante;

13.1.4 Anulação ou revogação da licitação.

13.2 O prazo para apresentação de contrarrazões é o mesmo da interposição do recurso e terá início na data de intimação pessoal, mediante comunicação eletrônica via sistema ou e-mail cadastrado pelo licitante;

13.3 Serão observadas as seguintes regras no processamento de recurso concernente ao julgamento de propostas e habilitação ou inabilitação:

13.3.1 A intenção de recorrer deverá ser manifestada imediatamente, sob pena de preclusão, e o prazo para apresentação das razões recursais será iniciado na data de intimação ou de lavratura da ata de habilitação ou inabilitação;

13.3.2 A apreciação dar-se-á em fase única.

13.4 O recurso será dirigido à autoridade que tiver editado o ato ou proferido a decisão recorrida, que, se não reconsiderar no prazo de 3 (três) dias úteis, encaminhará o recurso com a sua motivação à autoridade superior para decisão;

13.5 O acolhimento do recurso implicará invalidação apenas de ato insuscetível de aproveitamento;

13.6 O recurso interposto dará efeito suspensivo ao ato ou à decisão recorrida, até que sobrevenha decisão final da autoridade competente.

### 14. ENCERRAMENTO DA LICITAÇÃO

Encerradas as fases de julgamento e habilitação, e exauridos os recursos administrativos, o processo licitatório será encaminhado à autoridade superior, que poderá:

14.1 Determinar o retorno dos autos para saneamento de irregularidades;



14.2 Revogar a licitação por motivo de conveniência e oportunidade;

14.3 Proceder à anulação da licitação, de ofício ou mediante provocação de terceiros, sempre que presente ilegalidade insanável;

14.4 Adjudicar o objeto e homologar a licitação.

## 15. CONDIÇÕES DE CONTRATAÇÃO

15.1 O licitante vencedor será convocado para assinar o contrato ou para aceitar ou retirar o instrumento equivalente, dentro de 2 (dois) dias úteis, sob pena de decair do direito à contratação, sem prejuízo das sanções previstas neste Edital.

15.2 O prazo de convocação poderá ser prorrogado uma vez por igual período, mediante solicitação justificada durante o seu transcurso, a critério da Administração;

15.3 Será facultado à Administração, quando o convocado não assinar contrato ou não aderir ao instrumento equivalente no prazo e nas condições estabelecidas neste Edital, convocar os licitantes remanescentes, na ordem de classificação, para a celebração do contrato nas condições propostas pelo licitante vencedor;

15.4 Decorrido o prazo de validade da proposta sem convocação para a contratação, os licitantes estarão liberados dos compromissos assumidos;

15.5 Na hipótese de nenhum dos licitantes aceitar a contratação, observado o valor estimado e sua eventual atualização, a Administração poderá:

15.5.1 Convocar os licitantes remanescentes para negociação, na ordem de classificação, com vistas à obtenção de preço melhor, mesmo que acima do preço do adjudicatário;

15.5.2 Adjudicar e celebrar o contrato nas condições ofertadas pelos licitantes remanescentes, atendida a ordem classificatória, quando frustrada a negociação de melhor condição;

15.6 A recusa injustificada do adjudicatário em assinar o contrato ou em aceitar ou retirar o instrumento equivalente no prazo estabelecido pela Administração, caracterizará o descumprimento total da obrigação assumida e o sujeitará às penalidades legalmente estabelecidas, previstas neste edital.

## 16. VIGÊNCIA DO CONTRATO

16.1 O Contrato vigorará pelo prazo determinado, tendo início em 19 de fevereiro de 2025 e término em 19 de fevereiro de 2026, facultada a sua prorrogação, a critério da Administração, até o limite de 60 meses, em conformidade com o art. 106 da Lei nº 14.133/2021, podendo ser prorrogado sucessivamente respeitada a vigência máxima decenal em conformidade com o art. 107 da Lei nº 14.133/2021.

16.2 A vigência ora fixada para o instrumento contratual não alterará a sistemática de execução dos serviços e de pagamento contidas nas cláusulas precedentes.

## 17. PRAZOS E CONDIÇÕES DE PAGAMENTO

17.1 O pagamento será realizado mensalmente até o décimo dia útil posterior ao encerramento do mês de referência em que os serviços forem prestados, e apresentação das notas fiscais contendo de forma precisa a indicação dos dias de execução dos trabalhos no mês, as quais deverão conter a anuência e a aprovação por representante da Secretaria de Educação do Contratante.

17.2 Para a efetivação do pagamento, as faturas deverão se fazer acompanhar da relação contendo o(s) empregados utilizados na execução dos serviços, acompanhada da prova de pagamento dos salários no mês em referência, assim como da guia de recolhimento das contribuições para o FGTS e INSS, relativamente a este(s).

17.3 As notas fiscais/faturas deverão conter, em local de fácil visualização, a indicação do número do Pregão Eletrônico e do Contrato administrativo.



17.4 Ocorrendo atraso no pagamento, os valores serão corrigidos monetariamente, remunerado o capital e compensada a mora, mediante a incidência, uma única vez, do índice da taxa referencial do Sistema Especial de Liquidação e de Custódia (Selic), acumulado mensalmente.

17.5 Serão processadas as retenções previdenciárias e tributárias nos termos da lei que regula a matéria. Com relação ao imposto de renda, haverá tributação de acordo com a IN RFB nº 1.234/2012

17.6 As despesas serão suportadas nas seguintes dotações orçamentárias:

ORGÃO	PROJETO/ATIVIDADE	NATUREZA DA DESPESA		FONTE DE RECURSO		DESPESA
04	Promover o Transporte Escolar aos Alunos do Ensino Fundamental	3.3.90.39.32.00.00	Transporte Escolar	1500	MDE – Manutenção e Desenvolvimento Ensino Fundamental	6375
04	Promover o Transporte Escolar aos Alunos do Ensino Fundamental	3.3.90.39.32.00.00	Transporte Escolar	1500	COTA Salário Educação Fundamental	6376
04	Promover o Transporte Escolar aos Alunos do Ensino Infantil	3.3.90.39.32.00.00	Transporte Escolar	1500	MDE – Manutenção e Desenvolvimento Ensino Infantil	6377
04	Promover o Transporte Escolar aos Alunos do Ensino Infantil	3.3.90.39.32.00.00	Transporte Escolar	1553	PNATE Transporte Escolar União Infantil	6371
04	Promover o Transporte Escolar aos Alunos do Ensino médio	3.3.90.39.32.00.00	Transporte Escolar	1500	Recurso Livre – Administração Direta Municipal Médio	6378
04	Promover o Transporte Escolar aos Alunos do Ensino médio	3.3.90.39.32.00.00	Transporte Escolar	1571	PEATE Transporte Escolar Estado Médio	6379
04	Promover o Transporte Escolar aos Alunos do Ensino médio	3.3.90.39.32.00.00	Transporte Escolar	1553	PNATE Transporte Escolar União Médio	6372
04	Promover o Transporte Escolar aos Alunos do Ensino Fundamental	3.3.90.39.32.00.00	Transporte Escolar	1553	PNATE Transporte Escolar União Fundamental	6373
04	Promover o Transporte Escolar aos Alunos do Ensino Fundamental	3.3.90.39.32.00.00	Transporte Escolar	2550	COTA Salário Educação Fundamental	6407

## 18. SANÇÕES ADMINISTRATIVAS

18.1 O licitante ou o contratado será responsabilizado administrativamente pelas seguintes infrações:

18.1.1 Dar causa à inexecução parcial do contrato;

18.1.2 Dar causa à inexecução parcial do contrato que cause grave dano à Administração, ao funcionamento dos serviços públicos ou ao interesse coletivo;

18.1.3 Dar causa à inexecução total do contrato;

18.1.4 Deixar de entregar a documentação exigida para o certame;

18.1.5 Não manter a proposta, salvo em decorrência de fato superveniente devidamente justificado;



18.1.6 Não celebrar o contrato ou não entregar a documentação exigida para a contratação, quando convocado dentro do prazo de validade de sua proposta;

18.1.7 Ensejar o retardamento da execução ou da entrega do objeto da licitação sem motivo justificado;

18.1.8 Apresentar declaração ou documentação falsa exigida para o certame ou prestar declaração falsa durante a licitação ou a execução do contrato;

18.1.9 Fraudar a licitação ou praticar ato fraudulento na execução do contrato;

18.1.10 Comportar-se de modo inidôneo ou cometer fraude de qualquer natureza;

18.1.11 Praticar atos ilícitos com vistas a frustrar os objetivos da licitação;

18.1.12 Praticar ato lesivo previsto no art. 5º da Lei nº 12.846, de 1º de agosto de 2013;

18.2 Serão aplicadas ao responsável pelas infrações administrativas previstas no item 18.1 deste edital as seguintes sanções:

18.2.1 Advertência;

18.2.2 Multa de no mínimo 0,5% (cinco décimos por cento) e máximo de 30% (trinta inteiros por cento) do valor do objeto licitado ou contratado;

18.2.3 Impedimento de licitar e contratar, no âmbito do Município de Coronel Barros, pelo prazo máximo de 3 (três) anos;

18.2.4 Declaração de inidoneidade para licitar ou contratar no âmbito da Administração Pública Direta e Indireta de todos os Entes Federativos, pelo prazo mínimo de 3 (três) anos e máximo de 6 (seis) anos;

18.3 As sanções previstas nos subitens 18.2.1, 18.2.3 e 18.2.4 poderão ser aplicadas cumulativamente com a prevista 18.2.2.

18.4 A aplicação de multa de mora não impedirá a conversão em compensatória pela Administração, que também poderá promover a extinção unilateral do contrato, com a aplicação cumulada de outras sanções previstas neste Edital;

18.5 Se a multa aplicada e as indenizações cabíveis forem superiores ao valor de pagamento eventualmente devido pela Administração ao contratado, além da perda desse valor, a diferença será descontada da garantia prestada ou será cobrada judicialmente;

18.6 A aplicação das sanções previstas no item 18.2.2 deste Edital não exclui a obrigação de reparação integral do dano causado à Administração;

18.7 Na aplicação das sanções previstas neste edital será facultada a defesa e o contraditório ao interessado, no prazo de 15 (quinze) dias úteis, contado da data de sua intimação;

18.7.1 Na hipótese de deferimento de pedido de produção de novas provas ou de juntada de provas julgadas indispensáveis pela comissão, o licitante ou o contratado poderá apresentar alegações finais no prazo de 15 (quinze) dias úteis, contado da data da intimação.

18.7.2 Serão indeferidas, mediante decisão fundamentada, provas ilícitas, impertinentes, desnecessárias, protelatórias ou intempestivas;

18.8 A personalidade jurídica poderá ser desconsiderada sempre que utilizada com abuso do direito para facilitar, encobrir ou dissimular a prática dos atos ilícitos previstos na Lei de Licitações e Contratos ou para provocar confusão patrimonial, e, nesse caso, todos os efeitos das sanções aplicadas à pessoa jurídica serão estendidos aos seus administradores e sócios com poderes de administração, a pessoa jurídica sucessora ou a empresa do mesmo ramo com relação de coligação ou controle, de fato ou de direito, com o sancionado, observados, em todos os casos, o contraditório, a ampla defesa e a obrigatoriedade de análise jurídica prévia;

18.9 É admitida a reabilitação do licitante ou contratado perante a própria autoridade que aplicou a penalidade, exigidos, cumulativamente:



18.9.1 Reparação integral do dano causado à Administração;

18.9.2 Pagamento da multa;

18.9.3 Transcurso do prazo mínimo de 1 (um) ano da aplicação da penalidade, no caso de impedimento de licitar e contratar, ou de 3 (três) anos da aplicação da penalidade, no caso de declaração de inidoneidade;

18.9.4 Cumprimento das condições de reabilitação definidas no ato punitivo;

18.9.5 Análise jurídica prévia, com posicionamento conclusivo quanto ao cumprimento dos requisitos definidos neste artigo;

18.9.6 A sanção pelas infrações previstas nos subitens 18.1.8 e 18.1.12 deste Edital exigirá, como condição de reabilitação do licitante ou contratado, a implantação ou aperfeiçoamento de programa de integridade pelo responsável.

## 19. PEDIDOS DE ESCLARECIMENTOS E IMPUGNAÇÕES

19.1 Os pedidos de esclarecimentos referentes ao processo licitatório e os pedidos de impugnações poderão ser enviados ao Pregoeiro, até três dias úteis anteriores à data fixada para abertura da sessão pública, por meio do seguinte endereço eletrônico: [compras@coronelbarros.rs.gov.br](mailto:compras@coronelbarros.rs.gov.br).

19.2 As respostas aos pedidos de esclarecimentos e às impugnações serão divulgadas no seguinte sítio eletrônico da Administração: <https://www.coronelbarros.rs.gov.br/>.

## 20. DISPOSIÇÕES GERAIS

20.1 A proponente que vier a ser contratada ficará obrigada a aceitar, nas mesmas condições contratuais, os acréscimos ou supressões que se fizerem necessários, por conveniência da Administração, dentro do limite permitido pelo artigo 125 da Lei nº 14.133, de 2021, sobre o valor inicial atualizado do contratado;

20.2 Após a apresentação da proposta, não caberá desistência, salvo por motivo justo decorrente de fato superveniente e aceito pelo pregoeiro;

20.3 A Administração tem a prerrogativa de fiscalizar o cumprimento satisfatório do objeto da presente licitação, por meio de agente designado para tal função, conforme o disposto na Lei nº 14.133, de 2021;

20.4 A empresa contratada fica obrigada a conceder livre acesso aos documentos e registros contábeis da empresa, referentes ao objeto contratado, para os servidores do órgão ou entidade pública da União, do Município e dos órgãos de controle interno e externo;

20.5 Fica eleito o Foro da Comarca de Ijuí para dirimir litígios oriundos da licitação e do contrato dela decorrente, com expressa renúncia a outro qualquer, por mais privilegiado que seja.

Coronel Barros, 18 de novembro de 2024.

**FELIPE JAHN DO AMARAL**  
Procurador

**EDISON OSVALDO ARNT**  
Prefeito



## ANEXO I – TERMO DE REFERÊNCIA

SECRETARIA REQUISITANTE: Secretaria de Educação, Cultura, Desporto e lazer do Município de Coronel Barros RS.  
VALOR TOTAL ESTIMADO (R\$) 1.017.498,00\*

(\*) Valor total estimado referente a um ano de contratação.

### 1. JUSTIFICATIVA

1.1 A contratação de prestação de serviços de transporte escolar para alunos matriculados na rede municipal e estadual de ensino do Município de Coronel Barros/RS, residentes na zona rural, para garantir o acesso à educação.

1.2 O serviço de transporte escolar deverá estar disponível de segunda a sexta, atendendo as seguintes escolas: Escola Municipal de Ensino Fundamental Miguel Burnier, Escola Municipal de Ensino Infantil Primeiros Passos, Escola Estadual de Ensino Médio Coronel Barros, atendendo o total de 154 alunos, divididos em cinco rotas, Lote 1 – Linha Passo da Cruz, Lote 2 – Linha Rincão dos Pampas, Lote 3 – Linha 8 Norte, Lote 4 – Linha 8 Sul, Lote 5 – Linha Pedreira.

1.3 Dessa forma, a referida contratação justifica-se para a promoção do deslocamento diário dos alunos da zona rural do município, objetivando garantir aos alunos o acesso e a permanência nas escolas, e conseqüentemente, evitando a evasão escolar, sendo assim, imprescindível a contratação do serviço de transporte escolar.

### 2. OBJETIVO

2.1 O objetivo do presente estudo é a contratação de empresa especializada para prestação de serviço de transporte escolar por km/rodado, atendendo os roteiros do Lote 1 – Linha Passo da Cruz, Lote 2 – Linha Rincão dos Pampas, Lote 3 – Linha 8 Norte, Lote 4 – Linha 8 Sul, Lote 5 – Linha Pedreira.

2.2 O presente Termo de Referência visa dar apoio ao ensino público como mecanismo indispensável para garantir o acesso e a permanência dos alunos matriculados no ensino público, residentes na Zona Rural para as escolas situadas na Zona Urbana do município de Coronel Barros/RS.

2.3 Compreende-se que o serviço deva ser contínuo devido à essencialidade e necessidade pública permanente, considerando que a interrupção comprometeria a continuidade das atividades educacionais. Pelas características, pode ainda ser classificado como de natureza comum.

2.4 Depois de realizada a licitação, se faz necessária a formalização do contrato, com a cobrança da garantia legal, formalização de identificação e contato com o preposto para que as atividades se iniciem e por consequência a gestão e a fiscalização do contrato.

### 3. ESPECIFICAÇÕES TÉCNICAS

3.1 O transporte escolar será realizado de acordo com a legislação do trânsito, dentre elas, a saber:

#### 3.1.2 CONDUTOR

a) Ter idade superior a 21 anos - CTB. Art. 138, I;

b) Ser habilitado na Categoria “D” e/ou “E” - CTB. Art. 138, II e 143, V;

c) Ser aprovado em curso especializado, nos termos da regulamentação do CONTRAN e em curso de treinamento de prática veicular em situação de risco - CTB. Art. 138, V e 145, IV;

d) Certidão negativa de registro de distribuição criminal relativamente aos crimes de homicídio, roubo, estupro e corrupção de menores;

e) Não ter cometido nenhuma infração grave ou gravíssima, ou ser reincidente em infrações médias durante os doze últimos meses;





f) Apresentação de Teste Toxicológico não superior a 3 (três) meses da sua realização.

### 3.1.2 VEÍCULO

a) Registro de Licenciamento e Documentos;

b) Certificado de Registro e Licenciamento de Veículo – CRLV – Art. 124, 131 vigente;

c) Comprovante de regularidade no pagamento do seguro obrigatório de danos pessoais causados por veículos automotores de via terrestre – DPVAT;

d) Comprovante de regularidade no pagamento do Imposto sobre propriedade de veículos Automotores - IPVA - Resoluções CONTRAN 13/98, I e 061/98 ou Apresentação de documento de isenção (quando exclusivo para transporte escolar) conforme § 11 do artigo 4º do RPIVA e Art 136 do CTB Lei nº 9.503/97;

e) Comprovante de existência de Rastreador GPS em pleno funcionamento com possibilidade de acesso ao sistema (inclusive senha de acesso) que possibilite a emissão de **relatórios detalhados** de controle de quilometragem, data inicial/final, horário/período de locomoção, distância percorrida, endereço inicial/final, sendo disponibilizado o relatório em cada mês, para comprovação do roteiro contratado;

f) Os veículos devem apresentar-se com pintura de faixa horizontal na cor amarela, com quarenta centímetros de largura, à meia altura, em toda a extensão das partes laterais e traseira da carroçaria, com o dístico ESCOLAR, em preto, sendo que, em caso de veículo de carroçaria pintada na cor amarela, as cores aqui indicadas devem ser invertidas;

g) Equipamento registrador instantâneo inalterável de velocidade e tempo com comprovante de validade da aferição do cronômetro pelo Inmetro.

### 3.1.3 Os veículos destinados ao cumprimento do objeto deverão obrigatoriamente ter no máximo:

a) Fabricação não superior a 12 anos para veículo tipo Micro Ônibus com capacidade mínima de 20 lugares e ônibus 25 lugares;

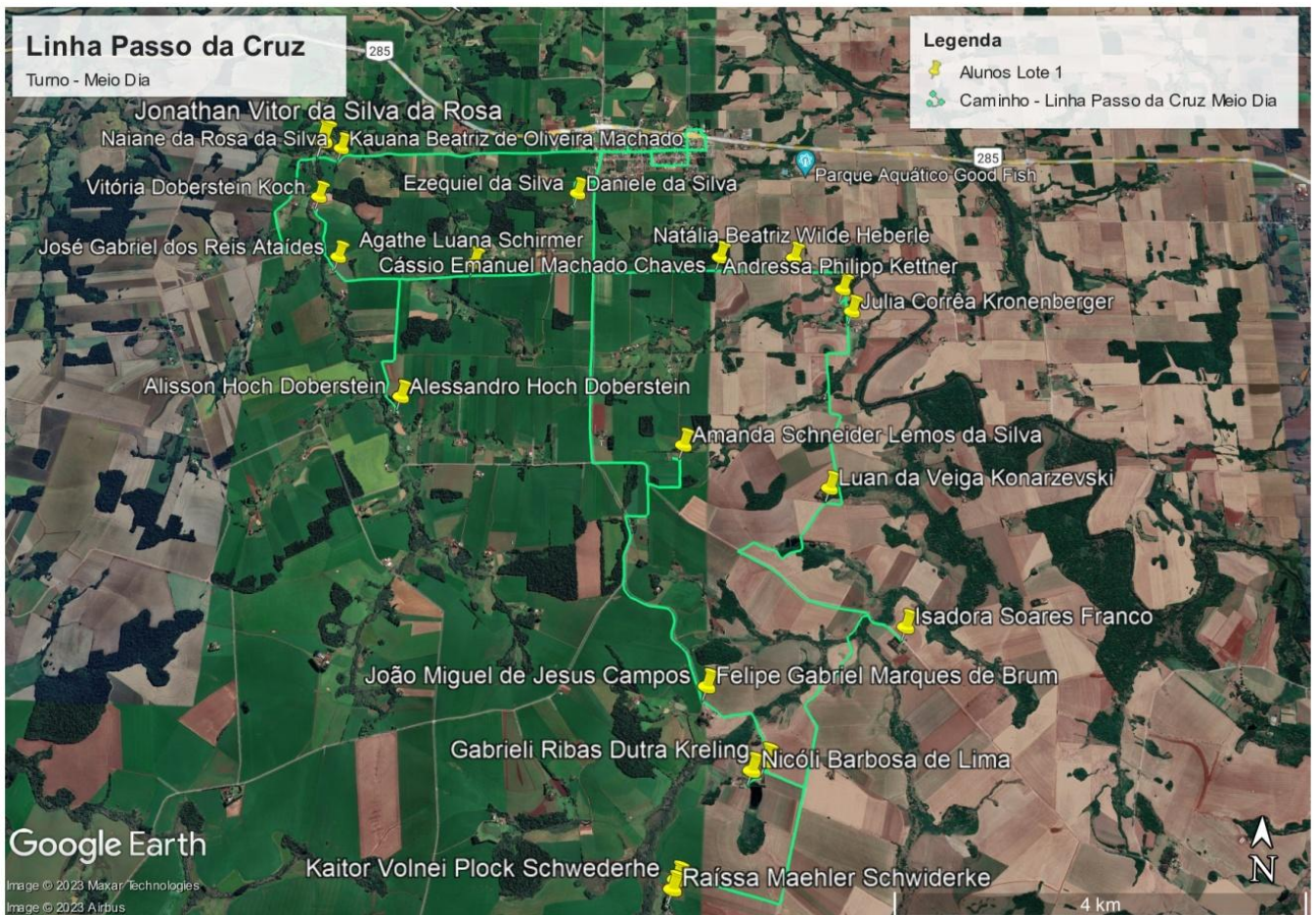
b) Cópia do certificado dentro do prazo de vigência do instrumento (realizado semestralmente), laudo de Inspeção Técnica do veículo, fornecido por oficina ou órgão de inspeção veicular cadastrado pelos órgãos de trânsito, assinada por engenheiro mecânico responsável legalmente habilitado junto ao Conselho Regional de Engenharia, Arquitetura e Agronomia – CREA;

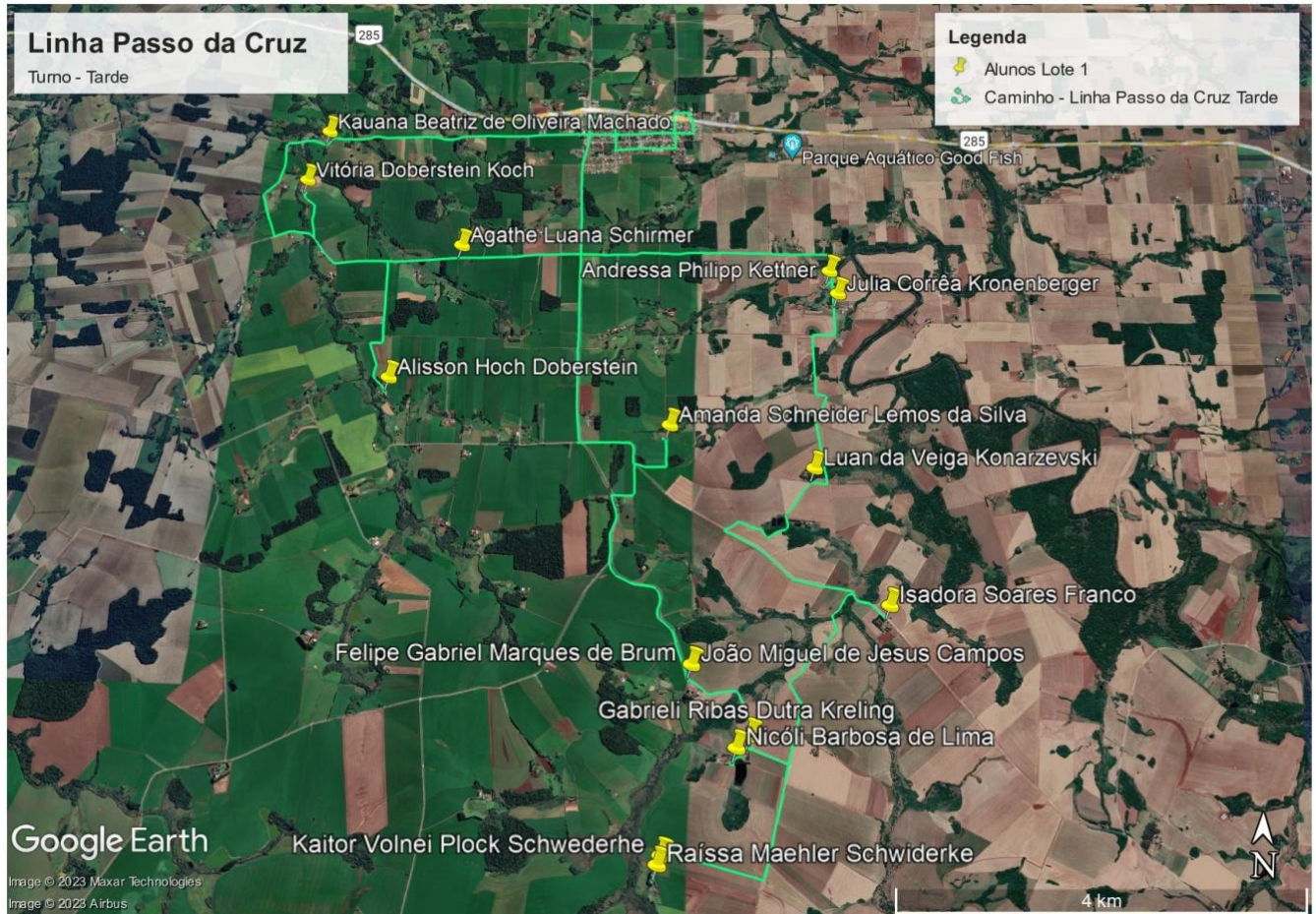
c) A Contratada caberá a responsabilidade pela infração inerente a prévia regularização e preenchimento das formalidades e condições exigidas para o trânsito do veículo na via terrestre, conservação e inalterabilidade de suas características, componentes, agregados, habilitação legal e compatível de seus condutores, e outras condições que deve observar devendo o veículo destinado a realização do objeto do presente instrumento, possuir os equipamentos obrigatórios previstos no CTB.

## 4. ITINERÁRIOS E ROTAS

4.1 Contratação de serviços de transporte escolar de alunos para escolas no Município para os roteiros, Lote 1 – Linha Passo da Cruz, Lote 2 – Linha Rincão dos Pampas, Lote 3 – Linha 8 Norte, Lote 4 – Linha 8 Sul, Lote 5 – Linha Pedreira, serão os itinerários indicados abaixo:

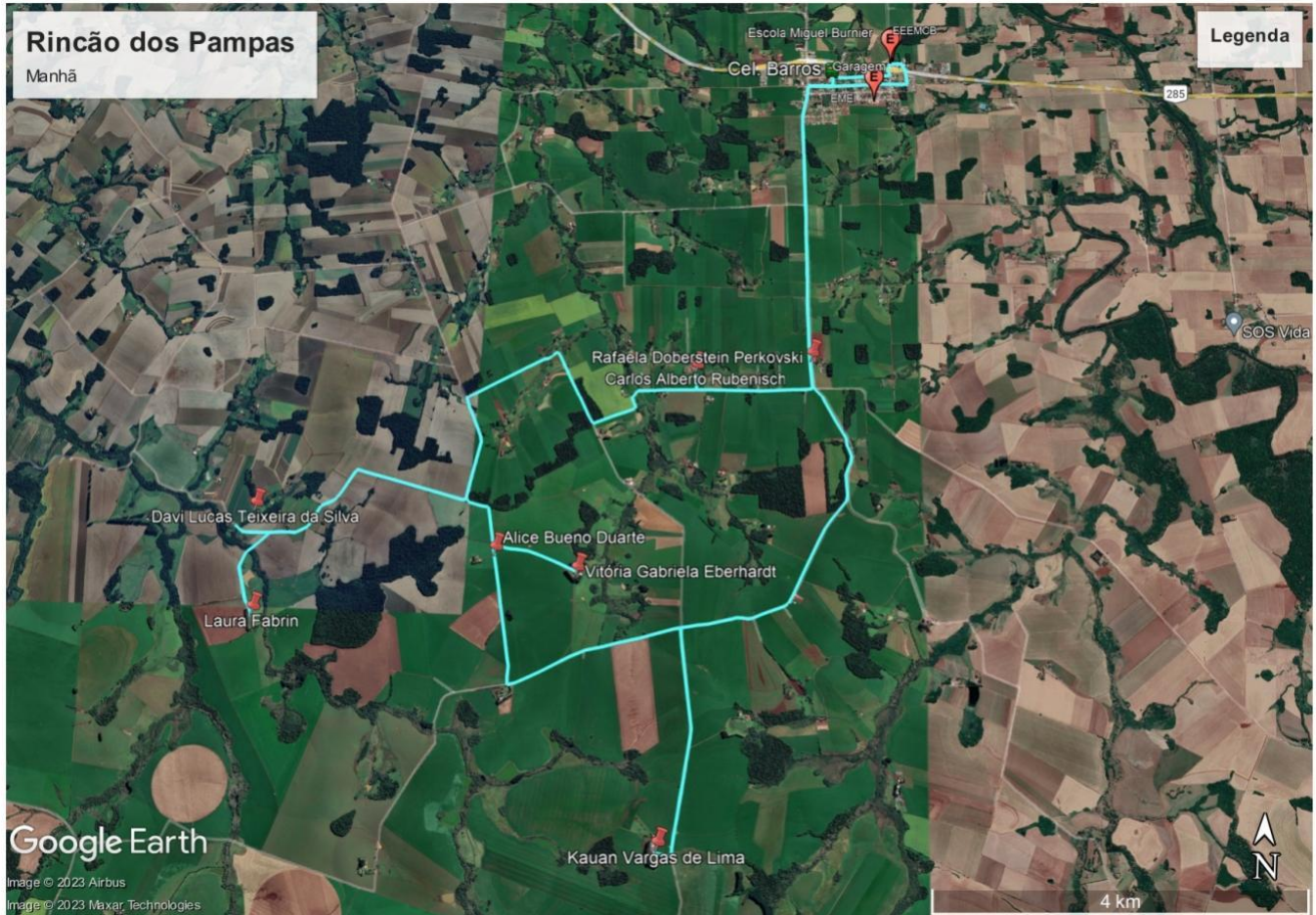
LOTE	DESCRIÇÃO
01	<p><b>LOTE 01 – LINHA PASSO DA CRUZ</b> <b>Rincão dos Franco, Passo da Cruz, Pulador, Esquina Primavera divisa com Entre-Ijuís, Rincão dos Martins e Rincão dos Pampas.</b></p> <p>Quilometragem: 135,00 km diários</p> <ul style="list-style-type: none"><li>• Turno: Manhã, Meio-Dia e tarde;</li><li>• Tipo de Veículo: Micro-ônibus com capacidade mínima de 20 lugares, ano de fabricação do veículo não ser superior a 12 anos;</li><li>• Trajeto: Saída da Garagem Municipal da Secretaria de Obras do Município de Coronel Barros, em direção Sul, passando pelo Passo da Cruz, Rincão dos Pampas, Rincão Canta Galo, Linha Pulador e retornando para esta, em ambos os turnos.</li></ul>

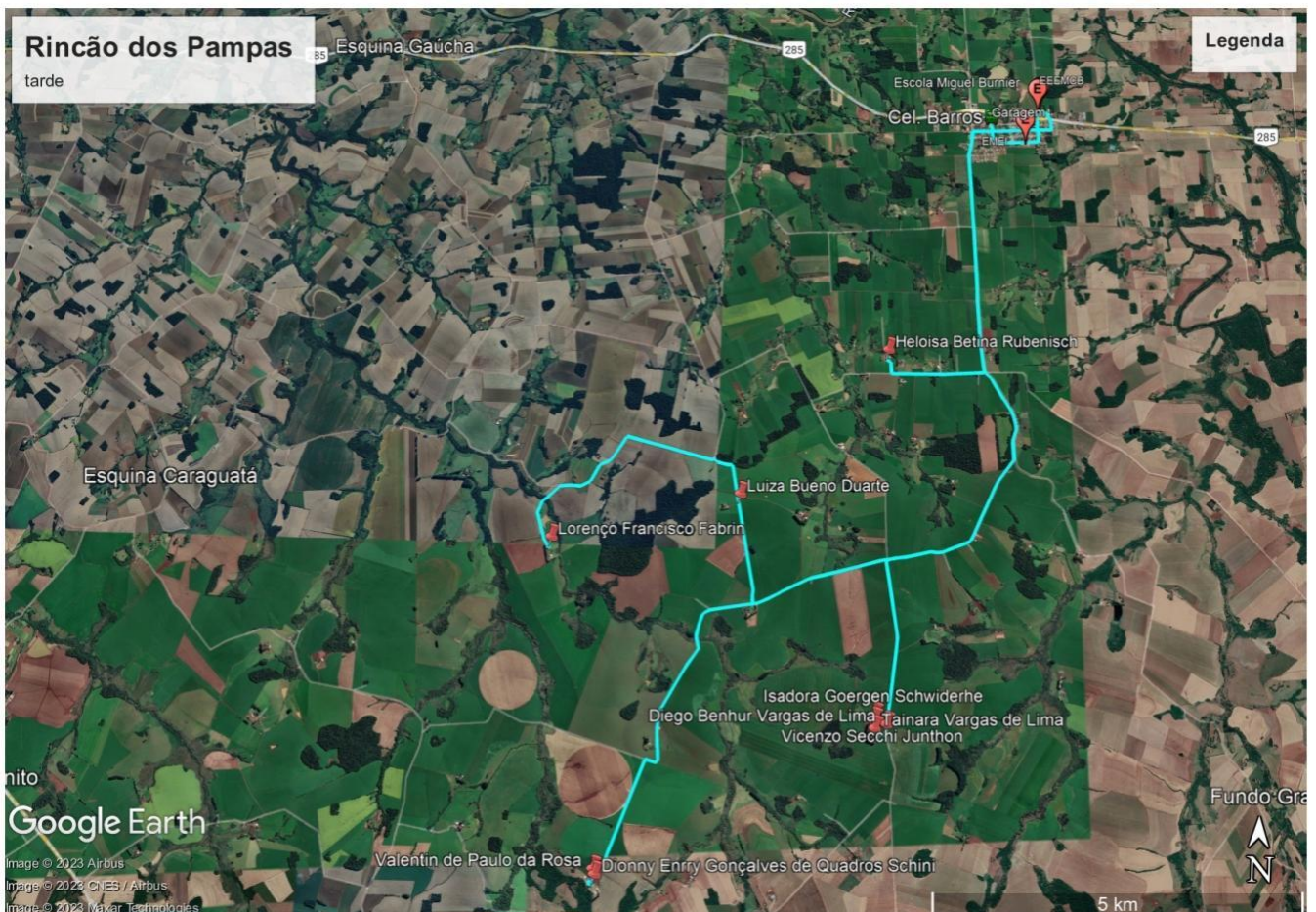
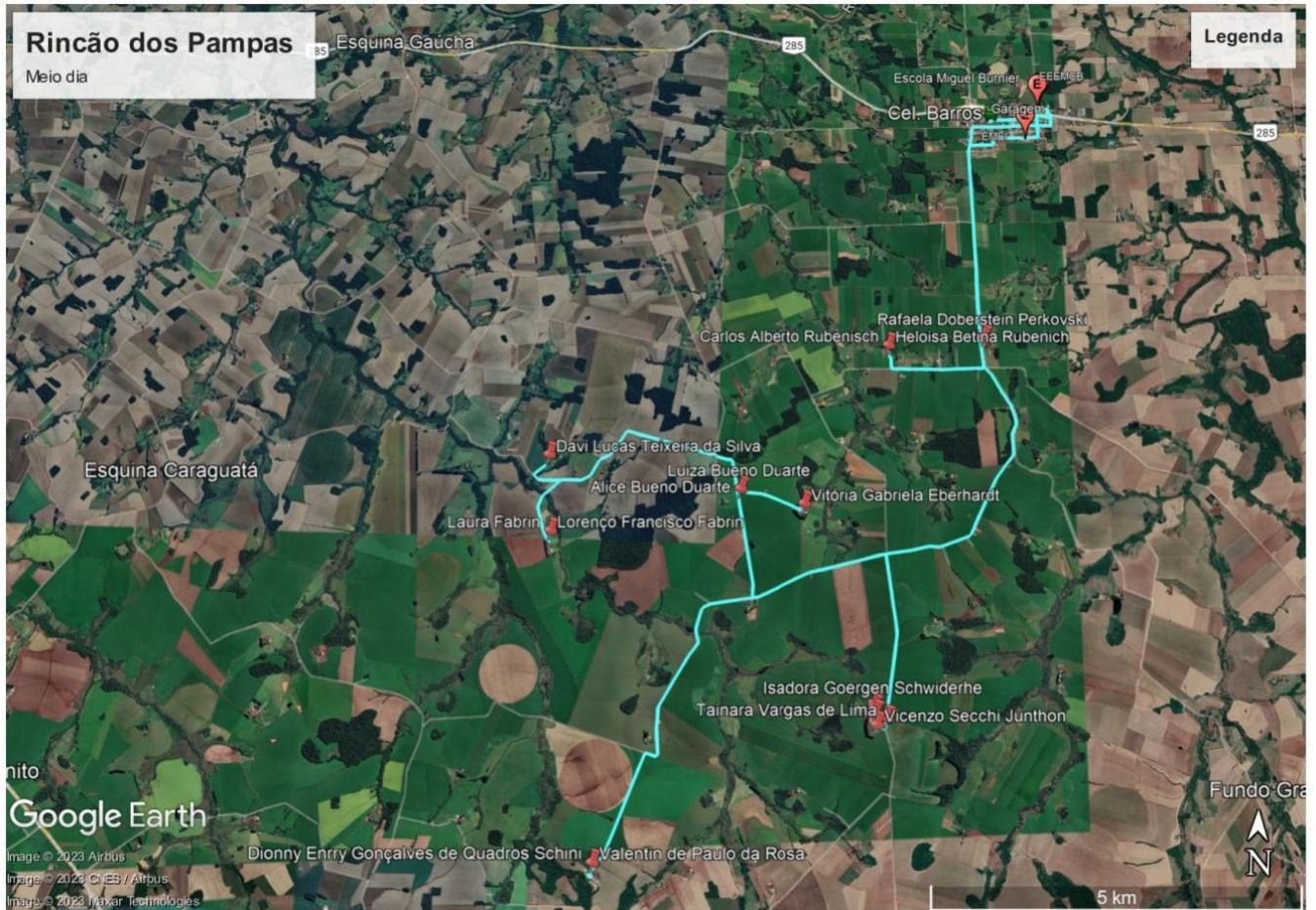






LOTE	DESCRIÇÃO
02	<p><b>LINHA RINCÃO DOS PAMPAS</b> <b>Rincão dos Pampas, Rincão Seco e Rincão dos Martins.</b></p> <p>Quilometragem: 153,00 km diários</p> <ul style="list-style-type: none"><li>• Turno: Manhã, Meio-Dia e tarde;</li><li>• Tipo de Veículo: Micro-ônibus com capacidade mínima de 20 lugares, ano de fabricação do veículo não ser superior a 12 anos;</li><li>• Trajeto: Saída da Garagem Municipal da Secretaria de Obras do Município de Coronel Barros, em direção Sul, passando pelo Rincão dos Pampas, Rincão dos Martins, Rincão Seco, Linha Canta Galo, e retornando para esta, em ambos os turnos.</li></ul>

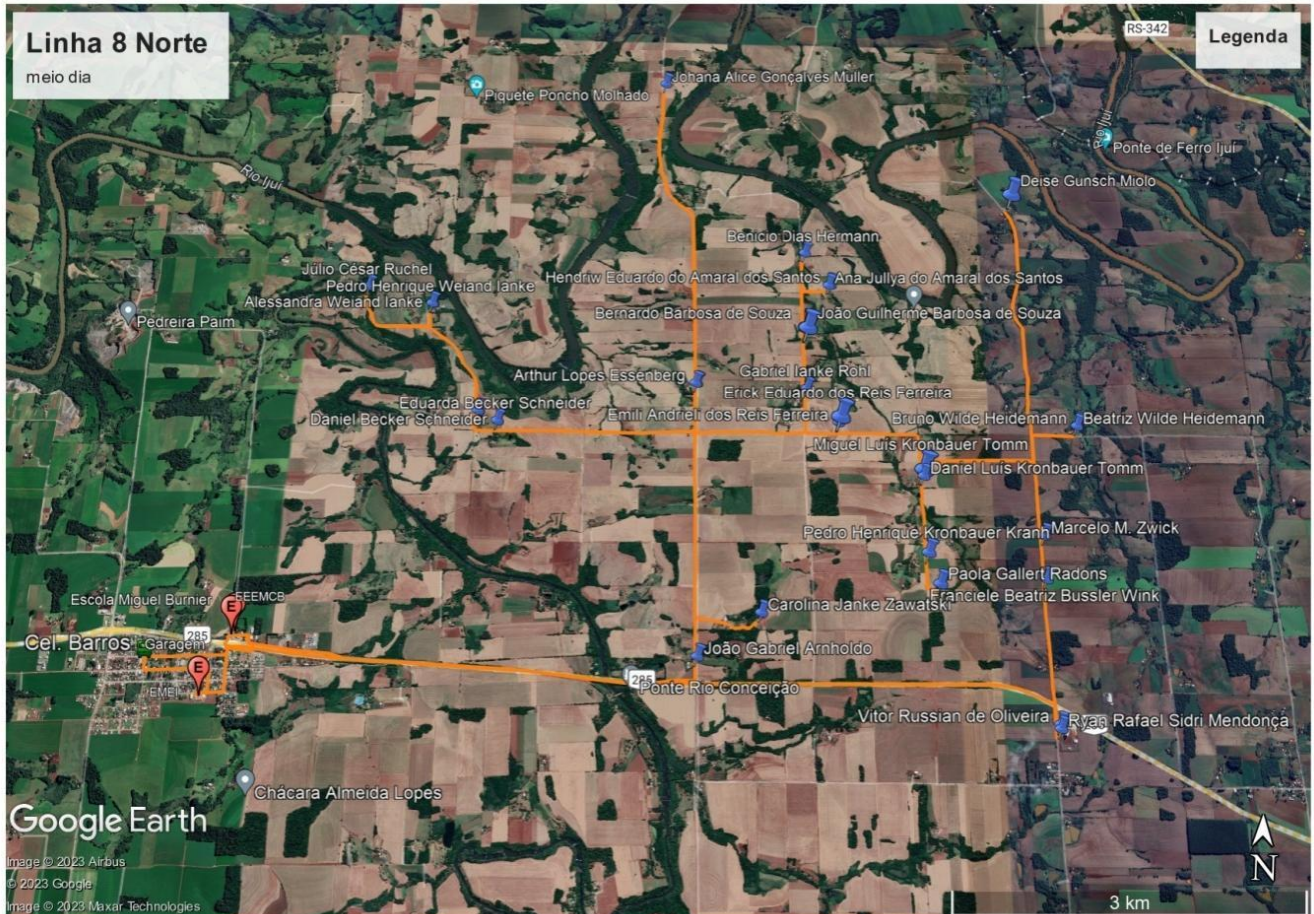






LOTE	DESCRIÇÃO
03	<p><b>LOTE 03 - LINHA OITO NORTE</b> <b>Linhas 8, 9, 10, 11 e 12 lado Norte da BR-285.</b></p> <p>Quilometragem: 142,00 km diários</p> <ul style="list-style-type: none"><li>• Turno: Manhã, Meio-Dia e tarde;</li><li>• Tipo de Veículo: Ônibus com capacidade mínima de 25 lugares, ano de fabricação do veículo não ser superior a 12 anos;</li><li>• Trajeto: Saída da Garagem Municipal da Secretaria de Obras do Município de Coronel Barros, passando por Linha 8 Norte, Linha 9 Norte, Linha 10 norte, Linha 11 Norte e Linha 12 Norte e retornando para esta, em ambos os turnos.</li></ul>







LOTE	DESCRIÇÃO
04	<p><b>LOTE 04 - LINHA OITO SUL</b> <b><i>Linhas 8, 9, 10, 11, 12 e Rincão dos Casalini lado Sul da BR-285.</i></b></p> <p>Quilometragem: 111,00 km diários</p> <ul style="list-style-type: none"><li>• Turno: Manhã, Meio-Dia e tarde;</li><li>• Tipo de Veículo: Ônibus com capacidade mínima de 35 lugares, ano de fabricação do veículo não ser superior a 12 anos;</li><li>• Trajeto: Saída da Garagem Municipal da Secretaria de Obras do Município de Coronel Barros, passando por Linha 8 Sul, Linha 9 Sul, Linha 10 Sul, Linha 11 Sul, Linha 12 Sul e Rincão dos Casalini retornando para esta, em ambos os turnos.</li></ul>









LOTE	DESCRIÇÃO
05	<p><b>LOTE 05 - LINHA PEDREIRAS</b></p> <p><b>Esporte Clube Amigos, Linha Bussler, Linha Ressaca, Linha Pedreira e Linha Pulador.</b></p> <p>Quilometragem: 134,00 km diários</p> <ul style="list-style-type: none"><li>• Turno: Manhã, Meio-Dia e tarde;</li><li>• Tipo de Veículo: Ônibus com capacidade mínima de 25 lugares, ano de fabricação do veículo não ser superior a 12 anos;</li><li>• Trajeto: Saída da Garagem Municipal da Secretaria de Obras do Município de Coronel Barros, passando por Linha Pulador, Linha Pedreira, Linha Ressaca, Linha Bussler e Esporte Clube Amigos e retornando para esta, em ambos os turnos.</li></ul>







## 5. HORÁRIOS

### 5.1 Horário do Motorista (Regime Normal):

DIA DA SEMANA	CARGA HORÁRIA MOTORISTA TRANSPORTE ESCOLAR							TOTAL HORAS SEMANAIS 2ª a 6ª FEIRA
	ENTRADA 1	SAÍDA 1	ENTRADA 2	SAÍDA 2	ENTRADA 3	SAÍDA 3	TOTAL HORAS DIÁRIAS	
Segunda-feira	06:00	07:30	11:30	13:30	16:30	19:00	06:00	30hs
Terça-feira	06:00	07:30	11:30	13:30	16:30	19:00	06:00	
<b>Quarta-feira</b>	07:00	08:30	11:00	13:30	16:00	18:00	06:00	
Quinta-feira	06:00	07:30	11:30	13:30	16:30	19:00	06:00	
Sexta-feira	06:00	07:30	11:30	13:30	16:30	19:00	06:00	
Sábado	-	-	-	-	-	-	-	-
Domingo	-	-	-	-	-	-	-	-

**Observação:** Não estão previstas atividades presenciais aos sábados para recuperação de aulas.

## 6. CAPACIDADE E DEMANDA

### 6.1 A capacidade necessária dos veículos com base na demanda estimada é de:

**LOTE 01 – LINHA PASSO DA CRUZ:** Micro-ônibus com capacidade mínima de 20 lugares, ano de fabricação do veículo não ser superior a 12 anos, considerando que, turno da manhã possui a demanda de 8 alunos, turno da tarde possui demanda de 16 alunos, totalizando 24 alunos. Ainda, considerando possíveis alterações durante o ano letivo;

**LOTE 02 – LINHA RINCÃO DOS PAMPAS:** Micro-ônibus com capacidade mínima de 20 lugares, ano de fabricação do veículo não ser superior a 12 anos, considerando que, turno da manhã possui a demanda de 7 alunos, turno da tarde possui demanda de 10 alunos, totalizando 17 alunos. Ainda, considerando possíveis alterações durante o ano letivo.

**LOTE 03 – LINHA 8 NORTE:** Ônibus com capacidade mínima de 25 lugares, ano de fabricação do veículo não ser superior a 12 anos, considerando que, turno da manhã possui a demanda de 18 alunos, turno da tarde possui demanda de 18 alunos, totalizando 36 alunos. Ainda, considerando possíveis alterações durante o ano letivo.

**LOTE 04 – LINHA 8 SUL:** Ônibus com capacidade mínima de 30 lugares, ano de fabricação do veículo não ser superior a 12 anos, considerando que, turno da manhã possui a demanda de 17 alunos, turno da tarde possui demanda de 27 alunos, totalizando 44 alunos. Ainda, considerando possíveis alterações durante o ano letivo.

**LOTE 05 – LINHA PEDREIRA:** Ônibus com capacidade mínima de 20 lugares, ano de fabricação do veículo não ser superior a 12 anos, considerando que, turno da manhã possui a demanda de 16 alunos, turno da tarde possui demanda de 17 alunos, totalizando 33 alunos. Ainda, considerando possíveis alterações durante o ano letivo.

## 7. REQUISITOS LEGAIS

### 7.1 O Licitante deverá apresentar no momento da assinatura dos contratos os seguintes documentos:

#### 7.1.1 CONDUTOR

a) Ter idade superior a 21 anos - CTB. Art. 138, I;

b) Ser habilitado na Categoria D e/ou E - CTB. Art. 138, II e 143, V;

c) Ser aprovado em curso especializado, nos termos da regulamentação do CONTRAN (resoluções nº 55 e 57/98) e em curso de treinamento de prática veicular em situação de risco - CTB. Art. 138, V e 145, IV, devendo apresentar o certificado de conclusão do curso ou documento equivalente;



- d) Certidão negativa de registro de distribuição criminal relativamente aos crimes de homicídio, roubo, estupro e corrupção de menores.
- e) Não ter cometido nenhuma infração grave ou gravíssima, ou ser reincidente em infrações médias durante os doze últimos meses;
- f) O motorista deve possuir aparelho de telefone celular, com número disponível e informado à administração.

## 7.1.2 VEÍCULOS

### 7.1.2.1 Registro de Licenciamento e Documentos:

- a) Equipamento registrador instantâneo inalterável de velocidade e tempo com comprovante de validade da aferição do cronotacógrafo pelo Inmetro;
- b) Os veículos deverão dispor de bancos para cada passageiro, ou seja, o número de assentos não poderá ser inferior ao número de alunos, para o micro-ônibus deverá ser de 20 lugares e para os ônibus 25 lugares, para que ninguém fique em pé;
- c) Certificado de Registro e Licenciamento de Veículo – CRLV – Art. 124, 131 vigente;
- d) Comprovante de regularidade no pagamento do seguro obrigatório de danos pessoais causados por veículos automotores de via terrestre – DPVAT;
- e) Comprovante de regularidade no pagamento do Imposto sobre propriedade de veículos ou Apresentação de documento de isenção (quando exclusivo para transporte escolar) conforme § 11 do artigo 4º do RPIVA e Art 136 do CTB Lei nº 9.503/97;
- f) Autorização emitida pelo Órgão de Trânsito do Estado (DETRAN), CTB. Art. 136;
- g) A Contratada deverá manter durante toda execução do contrato, veículos com tempo de uso (tempo entre ano de fabricação e ano de execução do contrato) não superior a 12 (doze) anos.
- h) Rastreador GPS em pleno funcionamento com possibilidade de acesso ao sistema (inclusive senha de acesso) que possibilite a emissão de **relatórios detalhados** de controle de quilometragem, data inicial/final, horário/período de locomoção, distância percorrida, endereço inicial/final, sendo disponibilizado o relatório em cada mês, para comprovação do roteiro contratado;
- i) Declaração de disponibilidade de veículo em nome da empresa licitante, contendo número da placa, número do chassi e ano de fabricação.

7.2 Para as empresas obterem a Autorização para Trânsito de Veículos de Transporte Escolar (vistoria DETRAN), deverão comparecer anteriormente para fins de cadastramento no Departamento Municipal de Trânsito.

7.3 Somente poderão realizar o transporte objeto deste certame, os veículos que apresentarem por ocasião da assinatura do contrato, laudo de Inspeção Técnica do Veículo, fornecido por oficina ou órgão de inspeção veicular cadastrado pelos órgãos de Trânsito, assinada por engenheiro mecânico responsável legalmente habilitado junto ao Conselho Regional de Engenharia, Arquitetura e Agronomia – CREA, devendo o referido laudo conter para todos os veículos, no mínimo os seguintes itens de inspeção: alinhamento, suspensão, freio de serviço, freio de estacionamento e análise visual e vistoria realizada pelo agente fiscalizador no âmbito Municipal.

### 7.4 Equipamentos e demais condições para contratação:

- a) Os veículos deverão estar equipados com cintos de segurança (item obrigatório), um para cada passageiro, devendo ser o uso exigido pelo próprio motorista, sendo cobrada multa de 15% do valor mensal do contrato no caso de descumprimento desta cláusula;
- b) Os veículos deverão dispor de um banco para cada passageiro, ou seja, o número de assentos não pode ser inferior ao número de alunos (20, 25 e 35 alunos, conforme a Linha), para que ninguém fique em pé;
- c) Os veículos deverão ser alterados e/ou adaptados no que for necessário a fim de permitir o acesso aos usuários especialmente no tocante a portadores de necessidades especiais, se for o caso;



- d) Não serão aceitos veículos com ano de fabricação superior a 12 anos para Ônibus, Micro-ônibus e Vans;
- e) Os veículos devem apresentar-se com pintura de faixa horizontal na cor amarela, com quarenta centímetros de largura, à meia altura, em toda a extensão das partes laterais e traseira da carroceria, com o dístico ESCOLAR, em preto, sendo que, em caso de veículo de carroceria pintada na cor amarela, as cores aqui indicadas devem ser invertidas;
- f) Equipamento registrador instantâneo inalterável de velocidade e tempo;
- g) Os contratados deverão comprovar contratação de seguro contra danos materiais e pessoais para os alunos durante o prazo de vigência do contrato, APP e APC/Morte e invalidez no valor mínimo exigido pelo DAER, que contemplem em suas coberturas menores de 14 (quatorze) anos, devendo ser apresentado cópia dos documentos oficiais da contratação mencionada, quando da assinatura do contrato.

## 8. CONDIÇÕES CONTRATUAIS

### 8.1 Dos prazos e condições de pagamento:

8.1.1 O pagamento será efetuado mensalmente, ocorrendo no prazo de 10 dias úteis, a contar do recebimento da fatura/nota fiscal acompanhada do relatório de quilometragem/percurso percorrido e Planilha orçamentária, devidamente aprovada pelo servidor responsável pela fiscalização do contrato e pelo Secretário Municipal de Educação;

8.1.2 Ocorrendo atraso no pagamento, os valores serão corrigidos monetariamente pelo IPCA do período, ou outro índice que vier a substituí-lo, e a Administração compensarão a contratada com juros de 0,5% ao mês, pro rata;

8.1.3 Serão processadas as retenções tributárias e previdenciárias nos termos da legislação que regula a matéria;

8.1.4 A nota fiscal/fatura emitida pelo fornecedor deverá conter, em local de fácil visualização, a indicação do número do processo e o número do pregão, a fim de acelerar o trâmite de recebimento do material e posterior liberação do documento fiscal para pagamento.

Das sanções administrativas:

8.1.5 Pelo inadimplemento das obrigações, seja na condição de participante do pregão eletrônico ou de contratante, as licitantes, conforme a infração, estarão sujeitas às seguintes penalidades:

- a) deixar de atender aos requisitos de habilitação: multa de 10% sobre o valor estimado da contratação;
- b) deixar de apresentar os originais ou cópias autenticadas da documentação de habilitação para fins de assinatura do contrato: suspensão do direito de licitar e contratar com a Administração pelo prazo de 5 anos e multa de 10% sobre o valor estimado da contratação;
- c) deixar de manter a proposta (recusa injustificada para contratar): suspensão do direito de licitar e contratar com a Administração pelo prazo de 5 anos e multa de 10% sobre o valor estimado da contratação;
- d) executar o contrato com atraso injustificado, até o limite de 2 (dois) dias, após os quais será considerado como inexecução contratual: multa diária de 0,5% sobre o valor atualizado do contrato;
- e) inexecução parcial do contrato: suspensão do direito de licitar e contratar com a Administração pelo prazo de 3 anos e multa de 5% sobre o valor atualizado do contrato;
- f) inexecução total do contrato: suspensão do direito de licitar e contratar com a Administração pelo prazo de 5 anos e multa de 10% sobre o valor atualizado do contrato.

8.1.6 As penalidades serão registradas no cadastro da contratada.

8.1.7 Nenhum pagamento será efetuado pela Administração enquanto pendente de liquidação qualquer obrigação financeira que for imposta ao fornecedor em virtude de penalidade ou inadimplência contratual.



8.1.8 Não será permitida a subcontratação, sendo causa de rescisão contratual.

8.1.9 O motorista, bem como o proprietário do veículo fica desde já obrigado a informar quando da desistência de algum escolar, que modifique o percurso, sendo cobrada multa de 15% do valor total do contrato no caso de não haver comunicação de redução ou modificação do percurso contratado.

## 9. CRITÉRIOS DE AVALIAÇÃO

9.1 O processo Licitatório deverá seguir a legislação em vigor (Lei 14.133) e deve levar em conta as condições e detalhes acima elencados no que tange a itinerários, veículos, habilitação de motoristas, além daqueles que servirão como parâmetro (baseado no último certame licitatório ocorrido neste município)

9.2 Os veículos devem estar em ótimas condições de trafegabilidade, com documentação em dia (tanto do veículo como motorista, inclusive prevendo cláusula editalícia com Teste Toxicológico de cada motorista).

9.3 O edital (antes e após o certame) deverá ser submetido a avaliação jurídica para aceitabilidade de condições para seleção dos melhores transportadores.

## 10. ORÇAMENTO ESTIMADO

### 10.1 ESTIMATIVA DE CUSTO GERAL PARA O ANO LETIVO – 2025.

Linha	Total Km diário	Valor km/dia/linha	Total 2025
Linha 1 – L8 Norte	142,00 km	R\$ 7,71	R\$ 218.964,00
Linha 2 – L8 Sul	111,00 Km	R\$ 8,19	R\$ 181.818,00
Linha 3 – L Pedreira	134,00 Km	R\$ 7,29	R\$ 195.372,00
Linha 4 – L Passo Cruz	135,00 Km	R\$ 7,40	R\$ 199.800,00
Linha 5 – L Rincão Pampas	153,00 Km	R\$ 7,24	R\$ 221.544,00
<b>TOTAL GERAL</b>	<b>675,00 Km</b>	<b>-</b>	<b>R\$ 1.017.498,00*</b>

(\*) Estimativa de valor para o exercício 2025 considerando 200 dias letivos/ano, podendo existir variação nos dias letivos.

### 10.2 ESTIMATIVA DE CUSTO GERAL ANUAL 2025-2029.

Linha	Total Km Anual	Total 2025-2029
Total 2025	135.000 km	R\$ 1.017.498,00
Total 2026	135.000 km	R\$ 1.017.498,00
Total 2027	135.000 km	R\$ 1.017.498,00
Total 2028	135.000 km	R\$ 1.017.498,00
Total 2029	135.000 km	R\$ 1.017.498,00
<b>TOTAL GERAL</b>	<b>675.000,00 Km</b>	<b>R\$ 5.087.490,00*</b>

(\*) Estimativa de valor para os exercícios 2025-2029, considerando 200 dias letivos/ano, podendo existir variação nos dias letivos.

Obs.: Nesta planilha estão as divisões por linhas com a quilometragem diária máxima podendo variar para mais ou para menos conforme os ingressos ou saídas de alunos. Os custos do quilometro foram auferidos através das planilhas de custo considerando as peculiaridades de cada roteiro, número de alunos, ônibus, etc. Os valores totais referem-se aos custos totais de cada linha já levando em consideração a variação de dias letivos de cada mês, conforme a documentação complementar a ser anexada no processo.

## 11. CRONOGRAMA

11.1 O certame deve preferentemente estar concluído até o dia 15 de fevereiro de 2025, observados os prazos legais de publicação do edital e a sua tramitação, considerando a fase recursal (se houver) e demais prazos de registros contábeis e contratuais, além da apresentação dos documentos pertinentes a cada veículo/motorista/linha, estes últimos fiscalizados por fiscal designado por Portaria para este fim específico.

## 12. DESPESA ORÇAMENTÁRIA

12.1 As despesas do objeto do presente edital serão atendidas com recursos provenientes da seguinte dotação orçamentária:



ORGÃO	PROJETO/ATIVIDADE	CATEGORIA ECONÔMICA		FONTE DE RECURSO		DESPESA
4	Promover o Transporte Escolar aos Alunos do Ensino Fundamental	339039320000	Transporte Escolar	1500	MDE – Manutenção e Desenvolvimento Ensino Fundamental	6375
4	Promover o Transporte Escolar aos Alunos do Ensino Fundamental	339039320000	Transporte Escolar	1500	COTA Salário Educação Fundamental	6376
4	Promover o Transporte Escolar aos Alunos do Ensino Infantil	339039320000	Transporte Escolar	1500	MDE – Manutenção e Desenvolvimento Ensino Infantil	6377
4	Promover o Transporte Escolar aos Alunos do Ensino Infantil	339039320000	Transporte Escolar	1553	PNATE Transporte Escolar União Infantil	6371
4	Promover o Transporte Escolar aos Alunos do Ensino médio	339039320000	Transporte Escolar	1500	Recurso Livre – Administração Direta Municipal Médio	6378
4	Promover o Transporte Escolar aos Alunos do Ensino médio	339039320000	Transporte Escolar	1571	PEATE Transporte Escolar Estado Médio	6379
4	Promover o Transporte Escolar aos Alunos do Ensino médio	339039320000	Transporte Escolar	1553	PNATE Transporte Escolar União Médio	6372
4	Promover o Transporte Escolar aos Alunos do Ensino Fundamental	339039320000	Transporte Escolar	1553	PNATE Transporte Escolar União Fundamental	6373
4	Promover o Transporte Escolar aos Alunos do Ensino Fundamental	339039320000	Transporte Escolar	2550	COTA Salário Educação Fundamental	6407





ANEXO II – PLANILHAS DE COMPOSIÇÃO DE CUSTOS E FORMAÇÃO DE PREÇOS

\*Anexo disponibilizado em Excel. Preenchimento obrigatório.



ANEXO III – MODELO PROPOSTA COMERCIAL

Pregão Eletrônico nº 28/2024

Itens				
	Itinerário	Distância	Valor unitário km rodado	Total por dia
LINHA PASSO DA CRUZ	<p><b>Percurso:</b></p> <ul style="list-style-type: none"><li>• <b>Roteiro Manhã:</b> Saída da garagem municipal na Rua Guilherme Goelzer, nº 32, até rua da Imigração dobrando a direita no sentido oeste seguindo até o final da rua da imigração e início da estrada de chão em direção a linha pulador por 3,46 quilômetros onde é realizada a primeira parada para embarque do primeiro aluno, segue-se 300 metros realizando a segunda parada, seguindo a estrada principal por mais 1,5 km, dobra-se a esquerda e em 700 metros será a terceira parada, segue 800 metros e dobra-se a direita, seguindo por mais 1,4 km e virando a esquerda, mais 700 metros chegará na quarta parada, após, realiza-se o trajeto reverso até chegar na estrada principal novamente, dobrando a direita segue-se sentido leste por 3,6 km chegando na quinta parada, desloca-se por mais 800 metros chegando na sexta parada, após, retorna no sentido contrário por mais 2,2 km dobrando a direita no “estradao” em direção a cidade por mais 1,1 km, dobra-se a esquerda e em 200 metros dobra a esquerda novamente por mais trezentos metros, sendo realiza a sétima parada, após desloca-se de maneira reversa até a estrada principal dobrando a esquerda por mais 400 metros até chegar na rua da imigração, dobra-se a direita seguindo por 1,23 km e dobrando a esquerda, seguir por 200 metros passando por baixo do túnel, dobra-se a esquerda em 50 metros dobra a direita e no ginásio dobra a esquerda seguindo em 160 metros chegando na oitava parada, Escola Municipal de Ensino Fundamental Miguel Burnier. Após, retorna a garagem municipal.</li><li>• <b>Roteiro meio-dia:</b> Saída da garagem municipal na Rua Guilherme Goelzer, nº 32, até rua da Imigração dobrando a esquerda e seguindo por 700 metros e convergindo a esquerda novamente, segue por 200 metros passando por baixo do túnel, dobra-se a esquerda em 50 metros dobra a direita e no ginásio dobra a esquerda seguindo em 160 metros chegando na Escola Municipal de Ensino Fundamental Miguel Burnier. Após, sair da escola entrando no pátio da cidade seguindo por 170 metros até a rua da imigração e pegar a direita no sentido oeste seguindo até o final da rua da imigração e início da estrada de chão em direção a linha pulador por 3,46 quilômetros onde é realizada a primeira parada, segue-se 300 metros realizando a segunda parada, seguindo a estrada principal por mais 1,5 km, dobra-se a esquerda e em 500 metros entrar a esquerda seguindo por 650 metro será a terceira parada, retornando para a estrada principal, em 200 metros será a quarta parada, segue 800 metros e dobra-se a direita, seguindo por mais 1,4 km e virando a esquerda, mais 700 metros chegará na quinta parada, após, realiza-se o trajeto reverso até chegar na estrada principal novamente, dobrando a direita segue-se sentido leste por 800 metros será a sexta parada, seguindo por mais 2,8 km chegando na sétima parada, desloca-se por mais 800 metros chegando na oitava parada, seguindo por mais 600 metros, dobrar a direita, e em 340 metros chegara na nona parada, seguindo em 300 metros será a décima parada, após, seguir a estrada principal, em 600 metros dobrar a esquerda em direção sul, seguindo a estrada</li></ul>	135 km/dia	R\$	R\$



	<p>principal por 2,1 km chegará a décima primeira parada, seguindo por mais 1,4 km chegará no estradão e pegará a esquerda, sentido augusto pestana, por 1,5 km e antes da ponte da divisa com augusto pestana pegara a direita, seguindo por 3,26 km, convergindo a direita, seguindo por mais 1 km e virar à esquerda e em 200 metros chegará décima segunda parada e mais 100 metros a décima terceira parada, após, retorna no sentido reverso por 2,5 km, dobrando a esquerda, segue-se por 500 metros e chegará na décima quarta parada, mais 150 metros terá a décima quinta parada, retornando 270 metros, pegará a esquerda por 1,16 km, que será a décima sexta parada, após, seguirá pela estrada Principal em direção a cidade por 6,5 km, dobrando a esquerda por 200 metros e à esquerda de novo por 300 metros para décima sétima parada, retornando de modo contrário até estrada principal, dobrará a esquerda por 400 metros, dobrará a direita por 600 metros, virar a direita por 200 metros, após, à esquerda, e em duzentos metros chegará na décima oitava parada, Escola Municipal de Ensino Infantil, seguindo por 200 metros dobrará a esquerda, seguindo por 200 metros, virando a direita por 200 metros, depois a esquerda por 200 metros, dobra a esquerda e em 50 metros dobra a direita, e no ginásio dobra a esquerda seguindo em 160 metros chegando na décima nona parada, Escola Municipal de Ensino Fundamental Miguel Burnier. Após, retorna a garagem municipal.</p> <ul style="list-style-type: none"><li>• <b>Roteiro tarde:</b> Saída da garagem municipal na Rua Guilherme Goelzer, nº 32, dobrando a direita por 300 metros, dobrando a esquerda e seguindo por 500 metros, chegara a primeira parada, na escola EMEI Primeiros passos, seguindo por mais 200 metros, dobrando a esquerda, e em 200 metros a direita, e em 200 metros a esquerda, seguindo passando pelo túnel dobrará a esquerda, em 50 metros a direita, e no ginásio dobra a esquerda seguindo em 160 metros chegando na segunda parada, Escola Municipal de Ensino Fundamental Miguel Burnier., após, sair da escola entrando no pórtico da cidade seguindo por 170 metros até a rua da imigração e pegar a direita no sentido oeste seguindo até o final da rua da imigração e inicio da estrada de chão em direção a linha pulador por 3,46 quilômetros onde é realizada a terceira parada, seguindo por mais 1,8 km dobrará a esquerda, e em 500 metros virar à esquerda, e em 600 metros chegará a quarta parada, retornando à estrada principal, e em 1 km virar à esquerda, seguindo 1,14 km dobrará a esquerda e em 600 metros chegará a quinta parada, retornando de maneira reversa até a estrada principal, dobrará a direita e em 800 metros será a sexta parada, seguindo por mais 4,25 km dobrará a direita e em 300 metros chegará a sétima parada, e em 300 metros a oitava parada, seguindo, em 600 metros dobrar a esquerda, em 2,1 km chegara na nona parada, seguindo, em 1,4 km chegará no estradão, dobrando a esquerda, e em 2 km chegará na décima parada, após, retornando por 500 metros, pegará a esquerda, e seguirá por 3,2 km, dobrando a esquerda, e em 1 km pegara a esquerda, e em 200 metros chegará na décima primeira parada, e mais 100 metros na décima segunda parada, após, retornará de maneira inversa por 2,5 km, dobrando a esquerda, e em 500 metros chegara na décima terceira parada, seguindo por mais 200 metros chegara na décima quarta parada, retornando por 500 metros, pegara a esquerda, seguindo por 1,2 km, chegando na décima quinta parada, após, seguirá na via principal em direção a cidade, por 7 quilômetros, chegando na rua da imigração, dobrará a direita por 400 metros e dobrará a esquerda, chegando em 100 metros na garagem municipal.</li></ul>			
LINHA RINCÃO DOS PAMPAS	<b>Percurso:</b> • <b>Roteiro Manhã:</b> Saída da garagem municipal na Rua Guilherme Goelzer, nº 32, até rua da Imigração dobrando a direita no	153 km/dia	R\$	R\$



	<p>sentido oeste por 400 metros, virando a esquerda por mais 3,9 km, dobrando a direita e em 1,4 km chegara a primeira parada, e seguindo por 1,47 km dobrará a direita, em 1 km virará a esquerda, em 1,2 km dobrará a esquerda, e em 1,2 km dobrará a direita, e em 3 km chegará a segunda parada, após retorna por 400 metros, dobrando a direita, seguindo por 1,1 km, chegando na terceira parada, após retorna de maneira inversa até a estrada principal, dobrando a direita, e em 3,4 km dobrará a esquerda, chegando na quarta parada em 1 km, retornando para a estrada principal, dobrara a esquerda e em 100 chegará na quinta parada, seguindo em mais 1,4 km dobrará a esquerda, e em 2 km dobrará a direita, e em 2,5 km chegará na sexta parada, após retornara por 2,5 km dobrando a direita, seguindo o estradão por 4,5 km, chegando na sétima parada, após seguirá em direção a cidade por 4 km, dobrando a direita na rua da imigração, seguindo por 1,23 km e dobrando a esquerda, seguir por 200 metros passando por baixo do túnel, dobra-se a esquerda em 50 metros dobra a direita e no ginásio dobra a esquerda seguindo em 160 metros chegando na oitava parada, Escola Municipal de Ensino Fundamental Miguel Burnier. Após, retorna a garagem municipal.</p> <ul style="list-style-type: none"><li>● <b>Roteiro meio-dia:</b> Saída da garagem municipal na Rua Guilherme Goelzer, nº 32, até rua da Imigração dobrando a esquerda e seguindo por 700 metros e convergindo a esquerda novamente, segue por 200 metros passando por baixo do túnel, dobra-se a esquerda em 50 metros dobra a direita e no ginásio dobra a esquerda seguindo em 160 metros chegando na Escola Municipal de Ensino Fundamental Miguel Burnier. Após, sair da escola entrando no pórtico da cidade seguindo por 170 metros até a rua da imigração e pegar a direita no sentido oeste seguindo por 1 km, dobrando a esquerda por mais 3,9 km, dobrando a direita e em 1,4 km chegara a primeira parada, após, retornando por 1,4 km, dobrando a direita seguindo pelo estradão por 6 km, dobrando a direita e em 1,4 km chegará a segunda parada, e em 100 metros dobrara a direita, e 1 km chegara a terceira parada, retornando a estrada principal, dobrara a direita, seguindo por 3,8 km, chegando na quarta parada, depois, retorna 400 metros dobrando a direita, e em 1 km chegara na quinta parada, retornando para a estrada principal, dobrará a direita, fazendo de modo reverso o trajeto até o estradão novamente, dobrando a direita, seguindo por 3,1 km, dobrando a esquerda e em 1,8 km chegara na sexta parada, retornando ao estradão, dobra-se a direita, seguindo por 5,1 km dobrando a direita, e em 2,5 km chegará na sétima parada, após retornara por 2,5 km dobrando a direita, seguindo o estradão por 4,5 km, chegando na oitava parada, após seguirá em direção a cidade por 4 km, dobrando a direita por 300 metros, depois a esquerda e em 100 metros a direita, em 500 metros chegará na nona parada, Escola Municipal de Ensino Infantil, seguindo por 200 metros dobrará a esquerda, seguindo por 200 metros, virando a direita por 200 metros, depois a esquerda por 200 metros, dobra a esquerda e em 50 metros dobra a direita, e no ginásio dobra a esquerda seguindo em 160 metros chegando na décima parada, Escola Municipal de Ensino Fundamental Miguel Burnier. Após, retorna a garagem municipal.</li><li>● <b>Roteiro tarde:</b> Saída da garagem municipal na Rua Guilherme Goelzer, nº 32, dobrando a direita por 300 metros, dobrando a esquerda e seguindo por 500 metros, chegara a primeira parada, na escola EMEI Primeiros passos, seguindo por mais 200 metros, dobrando a esquerda, e em 200 metros a direita, e em 200 metros a esquerda, seguindo passando pelo túnel dobrará a esquerda, em 50 metros a direita, e no ginásio dobra a esquerda seguindo em 160 metros chegando na segunda parada, Escola Municipal de Ensino Fundamental Miguel Burnier, após, sair da escola entrando no pórtico da cidade</li></ul>			
--	--	--	--	--



	<p>seguindo por 170 metros até a rua da imigração e pegar a direita no sentido oeste seguindo por 1 km, dobrando a esquerda por mais 3,9 km, dobrando a direita e em 1,4 km chegara a primeira parada, após, retornando por 1,4 km, dobrando a direita seguindo pelo estradão por 6 km, dobrando a direita e em 1,4 km chegará a segunda parada, seguindo por 3,5 km, dobrando a esquerda, e em 1 km chegara chegando na terceira parada, depois, retornando para a estrada principal, dobrará a direita, fazendo de modo reverso o trajeto até o estradão novamente, dobrando a direita, seguindo por 3,1 km, dobrando a esquerda e em 1,8 km chegara na quarta parada, retornando ao estradão, dobra-se a direita, seguindo por 5,1 km dobrando a direita, e em 2,5 km chegará na quinta parada, após retornara por 2,5 km dobrando a direita, após seguirá em direção a cidade por 7,9 km chegando na rua da imigração, dobrará a direita por 400 metros e dobrará a esquerda, chegando em 100 metros na garagem municipal.</p>			
LINHA 8 NORTE	<p><b>Percurso:</b></p> <ul style="list-style-type: none"><li>• <b>Roteiro Manhã:</b> Saída da garagem municipal na Rua Guilherme Goelzer, nº 32, até rua José Fischer dobrando a direita seguindo até a rua coberta, dobrando a esquerda e ingressando na BR-285 sentido Ijuí por 7,1 km, e na torre da linha 8 entrando a esquerda, linha 8 norte, seguindo por 1 km, chegando na primeira parada, seguindo por 350 metros, chegara na segunda parada, seguindo por mais 1 km dobrará a direita, e em 400 metros chegara na terceira parada, retornando para a estrada principal, dobrara a esquerda, e em 250 metros dobrara a direita, e em 1km dobrara a esquerda, seguindo por 200 metros chegara na quarta parada, retornando no sentido inverso por 1,2 km, chegara na quinta parada, seguindo, em 300 metros dobrará a direita, e em 350 metros chegara a sexta parada, e em frente 1,1 km chegara na sétima parada, após, retornar 1,4 km e dobrar a direita, seguindo por 1 km dobrando a direita, e em 400 metros chegará oitava parada, retornando os 400 metros, dobra-se a direita, seguindo por 1,8 km, chegará a nona parada, e em 200 metros dobrará a direita, e em 100 metros será a décima parada, seguindo por 1,1 km dobrara a esquerda, seguindo por 900 metros, chegara na décima primeira parada, retornando 900 metros, dobra-se a esquerda e em 150 chegara na décima segunda parada, após, retornar por 1,3 km, virará a esquerda, seguindo por 2 km e dobrando a direita, 2,1 km chegara na décima terceira parada, seguindo por 500 metros ingressará na BR-285, seguindo por 3,5 km dobrará a direita, e no ginásio dobrará a esquerda seguindo em 160 metros chegando na décima quarta parada, Escola Municipal de Ensino Fundamental Miguel Burnier, após retornará a garagem municipal.</li><li>• <b>Roteiro meio-dia:</b> Saída da garagem municipal na Rua Guilherme Goelzer, nº 32, até rua José Fischer dobrando a direita seguindo até a rua coberta, dobrando a esquerda e dobrando a direita na terceira pista, e em 200 metros, dobra-se a esquerda passando pelo túnel, após, dobra a esquerda e em 50 metros dobrará a direita, e no ginásio dobrará a esquerda seguindo em 160 metros chegando na primeira parada, Escola Municipal de Ensino Fundamental Miguel Burnier, após ingressar na BR-285 sentido Ijuí por 7,1 km, e na torre da linha 8 entrando a direita chegara na segunda parada, na Cotripal, após retornará no sentido reverso para a linha 8 norte, seguindo por 1 km, chegara na terceira parada, seguindo por 350 metros, chegara na quarta parada, seguindo por mais 1 km dobrará a direita, e em 400 metros chegara na quinta parada, retornando para a estrada principal, pegara a direita, seguindo por 2,3 km chegará na sexta parada, depois, retornará por 2,6 km, e em 1km dobrara a esquerda, seguindo por 200 metros chegara na sétima parada, seguindo por 700</li></ul>	142 km/dia	R\$	R\$



	<p>metros chegará na oitava parada, e em 200 na nona parada, após retornara no sentido reverso por 2,4 km, e dobrará a direita e em 300 metros chegará na décima parada, seguindo por 600 metros chegara na décima primeira parada, seguindo por 450 metros chegara na décima segunda parada, e em 300 metros chegara na décima terceira parada, após retornara por 1,7 km, dobrando a direita, e em 1 km dobrara a direita novamente, e em 400 metros chegara na décima quarta parada, seguindo por mais 3,3 km chegara na décima quinta parada, retornando de modo inverso por 3,6 km, dobrando a direita, seguirá por 1,8 km chegara a décima sexta parada, e em 200 metros dobrará a direita, e em 100 metros será a décima sétima parada, seguindo por 1,1 km dobrara a esquerda, seguindo por 900 metros, chegara na décima oitava parada, retornando 900 metros, dobra-se a esquerda e em 150 chegara na décima nona parada, após, retornar por 1,3 km, virará a esquerda, seguindo por 2 km e dobrando a direita, seguindo por 1,7 km, dobrando a esquerda, e em 500 metros chegará na vigésima parada, após, retorna a estrada principal, dobrando a esquerda, e em 400 metros chegara na vigésima primeira parada, seguindo por 500 metros ingressará na BR-285, seguindo por 3,5 km dobrará a direita, e no ginásio dobrará a esquerda seguindo em 160 metros chegando na vigésima segunda parada, Escola Municipal de Ensino Fundamental Miguel Burnier, após, entrará no pórtico da cidade seguindo por 400 metros dobrará a direita, e em 250 metros chegará na vigésima terceira parada, escola EMEI Primeiros passos, após retornará a garagem municipal.</p> <ul style="list-style-type: none"><li>● <b>Roteiro tarde:</b> Saída da garagem municipal na Rua Guilherme Goelzer, nº 32, dobrando a direita por 300 metros, dobrando a esquerda e seguindo por 500 metros, chegara a primeira parada, na escola EMEI Primeiros passos, seguindo por mais 200 metros, dobrando a esquerda, e em 200 metros a direita, e em 200 metros a esquerda, seguindo passando pelo túnel dobrará a esquerda, em 50 metros a direita, e no ginásio dobra a esquerda seguindo em 160 metros chegando na segunda parada, Escola Municipal de Ensino Fundamental Miguel Burnier, após ingressar na BR-285 sentido Ijuí por 7,1 km, e na torre da linha 8 entrando a direita chegara na terceira parada, na Cotripal, após retornará no sentido reverso para a linha 8 norte, seguindo por 2,6 km e dobrando a direita por 400 metros chegando na quarta parada, retorna para estrada principal, vira a direita, seguindo por 2,3 km chegando na quinta parada, retorna por 2,55 km, dobrando a direita, e em 1 km dobra-se a esquerda, e em 200 metros chegara na sexta parada, seguindo por 700 metros chegara na sétima parada, e seguindo por mais 200 metros chegara na oitava parada, após, retorna de modo reverso por 2,3 km chegando na nona parada, em 300 metros dobra-se a direita e em 900 metros chegara na décima parada, seguindo, em 500 metros chegara na décima primeira parada, e em 300 metros na décima segunda parada, após retorna por 1,7 e dobra a direita, e em 1 km dobra-se a direita novamente, em 400 chegara na décima terceira parada, seguindo 3,25 km chegara na décima quarta parada, após deverá retornar no sentido reverso por 3,6 km e dobrar a direita, e em 1,8 km chegara na décima quinta parada, em 200 pegara a direita e em 100 metros chegara na décima sexta parada, após retorna por 2 km virando a direita, após 1,6 km entrará a esquerda, e em 555 metros chegara na vigésima parada, seguindo 600 metros dobrara a direita, e em 700 metros ingressará na BR-285 sentido a Coronel Barros, retornando a garagem municipal.</li></ul>			
LINHA 8 SUL	<p><b>Percurso:</b></p> <ul style="list-style-type: none"><li>● <b>Roteiro Manhã:</b> Saída da garagem municipal na Rua Guilherme Goelzer, nº 32, até rua José Fischer dobrando a direita seguindo até a rua coberta, dobrando a esquerda e</li></ul>	111 km/dia	R\$	R\$



	<p>ingressando na BR-285, seguindo por 3,1 km e entrando a direita passando pela ponte nova e em 600 metros chegando na primeira parada, e em 400 metros pegara a direita, e em 3 km dobrar a esquerda, e em 300 metros chegara a segunda parada, seguindo por 750 metros dobrara a direita, e em um km a dobrara a esquerda, e em 200 metros chegara a terceira parada, seguindo, em 700 metros dobrara a direita, em 500 metros chegara a quarta parada, retornando para a estrada principal, dobrara a direita e seguirá por 600 chegando na quinta parada, após, em 300 metros pegara a direita por 3,3 km chegando na sexta parada, após, retornara no sentido inverso por 3,8 km, chegando na sétima parada, seguindo por 1,7 km chegara na oitava parada, e em 500 metros chegara na nona parada, seguindo por 300 metros dobrara a esquerda, e em 100 metros chegara na décima parada, e mais 200 metros na décima primeira parada, e em 600 metros dobrara a direita e ingressará na BR-285 sentido Coronel Barros, seguindo por 5 km entrando na terceira pista, e em 800 metros dobrara a direita, e no ginásio dobrará a esquerda seguindo em 160 metros chegando na décima quarta parada, Escola Municipal de Ensino Fundamental Miguel Burnier, após retornará a garagem municipal.</p> <ul style="list-style-type: none"><li>• <b>Roteiro meio-dia:</b> Saída da garagem municipal na Rua Guilherme Goelzer, nº 32, até rua José Fischer dobrando a direita seguindo até a rua coberta, dobrando a esquerda e dobrando a direita na terceira pista, e em 200 metros, dobre-se a esquerda passando pelo túnel, após, dobra a esquerda e em 50 metros dobrará a direita, e no ginásio dobrará a esquerda seguindo em 160 metros chegando na primeira parada, Escola Municipal de Ensino Fundamental Miguel Burnier, após ingressar na BR-285 sentido Ijuí por 3,1 km entrado a direita por 300 metros, seguindo a direita, e em 100 metros dobrar a direita, seguindo por 600 metros e dobrando a esquerda por 500 metros, chegando a segunda parada, retornando no sentido inverso passando pela ponte nova por 300 e chegara na terceira parada, seguindo por 400 metros dobrando a direita e em 800 metros chegara na quarta parada, após dobrar a esquerda e em 300 metros chegara na quinta parada, após retornar a estrada principal, dobrar a esquerda, e em 1,5 km dobrar a direita, e em 800 metros chegara a sexta parada, retornando para a estrada principal, dobrar a direita e em 700 metros dobrar esquerda e em 200 metros chegara na sétima parada, seguindo em 800 metros dobrar a direita, e em 400 metros chegara a oitava parada, seguindo, em 800 metros chegara na nona parada, e em 500 metros na décima parada, seguindo por 250 metros dobrar a direita, e em 500 metros chegara na décima primeira parada, após, retornar para a estrada principal e dobrar a direita, em 600 metros chegara na décima segunda parada, seguindo 370 metros e dobrar a direita, e em 1 km chegara na décima terceira parada, seguindo por 2,3 km chegando na décima quarta parada, após retornando no sentido inverso por 3,5 km, chegando na décima quinta parada, e em 200 metros chegara a décima sexta parada, e em 300 dobrara a direita, e em 1 km chegara na décima sétima parada, após retornar para a estrada principal, dobrar a direita e em 1,4 km chegara na décima oitava parada, seguindo por 600 metros chegara na décima nona parada, e em 200 metros dobrará a esquerda e em 100 metros chegara na vigésima parada, seguindo em 200 metros na vigésima primeira parada, seguindo por 600 metros chegara na vigésima segunda parada, dobrando a direita e ingressará na BR-285 sentido Coronel Barros, seguindo por 4,5 km, entrando a esquerda chegando na vigésima terceira parada, retornando para a BR-285, seguirá por 500 metros entrando na terceira pista, e em 800 metros dobrara a direita, e no ginásio dobrará a esquerda seguindo em 160 metros chegando na</li></ul>			
--	--	--	--	--



	<p>décima quarta parada, Escola Municipal de Ensino Fundamental Miguel Burnier, após entrará no pórtico da cidade seguindo por 400 metros dobrará a direita, e em 250 metros chegará na vigésima segunda parada, escola EMEI Primeiros passos, após retornará a garagem municipal.</p> <ul style="list-style-type: none"><li>• <b>Roteiro tarde:</b> Saída da garagem municipal na Rua Guilherme Goelzer, nº 32, dobrando a direita por 300 metros, dobrando a esquerda e seguindo por 500 metros, chegara a primeira parada, na escola EMEI Primeiros passos, seguindo por mais 200 metros, dobrando a esquerda, e em 200 metros a direita, e em 200 metros a esquerda, seguindo passando pelo túnel dobrará a esquerda, em 50 metros a direita, e no ginásio dobra a esquerda seguindo em 160 metros chegando na segunda parada, Escola Municipal de Ensino Fundamental Miguel Burnier, após ingressar na BR-285 seguirá por 1,6 km dobrando a direita, e em 200 metros chegará na terceira parada, após, retorna para BR-285 seguindo direção a Ijuí por 1,5 km entrando a direita por 300 metros, seguindo a direita, e em 100 metros dobrar a direita, seguindo por 600 metros e dobrando a esquerda por 500 metros, chegando a terceira parada, retornando no sentido inverso passando pela ponte nova por 300 metros chegara na quarta parada, seguindo por 400 metros dobrando a direita e em 800 metros chegara na quinta parada, após dobrar a esquerda e em 300 metros chegara na sexta parada, após retornar a estrada principal, dobrar a esquerda, e em 1,5 km dobrar a direita, e em 800 metros chegara a sétima parada, retornando para a estrada principal dobrará a direita e seguirá por 1,7 km dobrando a direita, e em 400 metros chegará na oitava parada, seguindo, em 500 metros dobrará a esquerda, e em 700 metros chegara na nona parada, seguindo por mais 1,2 km, dobrará a direita seguindo por mais 1 km chegando na décima parada, após, seguirá por mais 2,3 km, chegando na décima primeira parada, após , retorna pelo caminho inverso por 3,5 km, chegando na décima segunda parada, e em 200 metros chegara na décima terceira parada, e seguindo por 300 metros dobrará a direita, e em 1 km chegará na décima quarta parada, após, retornara a estrada principal dobrando a direita, seguindo por 2 km chegará na décima quinta parada, seguindo 250 metros dobrará a esquerda e em 100 metros chegara na décima sexta parada, e em 200 metros chegara na décima sétima parada, seguindo por 600 metros chegara na décima oitava parada, após dobrará a direita até ingressar na BR-285 seguindo em direção a cidade de Coronel Barros, e em 6 km entrará a esquerda no pórtico da cidade, e em 100 metros dobrará a direita seguindo por 700 metros, chegando na garagem municipal.</li></ul>			
LINHA PEDREIRA	<p><b>Percurso:</b></p> <ul style="list-style-type: none"><li>• <b>Roteiro Manhã:</b> Saída da garagem municipal na Rua Guilherme Goelzer, nº 32, dobrando a esquerda na rua José Fischer por 300 metros dobrando a direita e chegando no trevo pegando a esquerda, seguindo por 400 metros chegando na primeira parada, seguindo em 3 km entrando a direita, e em 700 metros dobrará a direita e em 400 chegara na segunda parada, retornando para estrada principal dobrará a direita, e em 1 km entrara a esquerda e em 60 metros chegara na terceira parada, retornando, em 400 metros dobrara a direita em 500 metros dobra-se a esquerda, e em 600 metros chegara na quarta parada, seguindo por 300 metros, ingressara na BR-285 sentido cidade de Coronel Barros por 1,1 km, chegando na quinta parada, após seguira por 3,4 km até o trevo entrando a esquerda, seguindo por 600 metros dobrando a esquerda, e em 300 metros chegara na sexta parada, seguindo por 1,8 km dobrará a esquerda seguindo por 2,9 km, dobrando a esquerda e em 700 metros chegara na sétima parada, após retornara o caminho inverso por 5,5 km, após dobra-se a</li></ul>	134 km/dia	R\$	R\$





	<p>esquerda, seguindo por 2,1 km, chegando na oitava parada, após, dobrará a direita, seguindo por 1 km, chegando na nona parada, seguindo por 300 metros chegara na décima parada, e em 150 metros na décima primeira parada, e em 100 metros na décima segunda parada, após, em 900 metros dobra-se a esquerda, e em 900 metros chegara na décima terceira parada, retornando para a estrada principal, dobra-se a esquerda, seguindo por 1,3 km chegara na décima quarta parada, Escola Municipal de Ensino Fundamental Miguel Burnier, após retornará a garagem municipal.</p> <ul style="list-style-type: none"><li>• <b>Roteiro meio-dia:</b> Saída da garagem municipal na Rua Guilherme Goelzer, nº 32, até rua José Fischer dobrando a direita seguindo até a rua coberta, dobrando a esquerda e dobrando a direita na terceira pista, e em 200 metros, dobra-se a esquerda passando pelo túnel, após, dobra a esquerda e em 50 metros dobrará a direita, e no ginásio dobrará a esquerda seguindo em 160 metros chegando na primeira parada, Escola Municipal de Ensino Fundamental Miguel Burnier, após ingressar na BR-285 sentido Ijuí por 1,6 km entrando a esquerda, seguindo por 1,55 km chegando na segunda parada, seguindo, em 1 km chegara na terceira parada, e em 900 metros dobrara a direita, seguindo por 900 metros chegando na quarta parada, e em 300 metros chegara na quinta parada, e em 3,3 km na sexta parada, seguindo por 1 km chegara na sétima parada, após dobrara a direita, e em 200 metros chegara na oitava parada, seguindo em 1 km dobrara a esquerda, e em 200 metros chegara na nona parada, retornando a estrada principal, seguirá por 3,4 km dobrando a direita, e em 200 metros chegara na décima parada, seguindo em 550 metros chegara na décima primeira parada, e em 1,1 km dobrara a esquerda, seguindo por 2,9 km dobrara a esquerda e em 700 metros chegara na décima segunda parada, após, retornara o caminho inverso por 5,5 km, dobrando a direita, e em 200 metros chegara na décima terceira parada, e em 400 metros, no trevo, pegar a direita por 500 metros, chegando na décima quarta parada, seguindo por 3 km entrando a direita, e em 500 metros chegara na décima quinta parada, e em 200 metros chegara na décima sexta parada, após seguira por 1 km entrara a esquerda, seguindo por 600 metros, chegando na décima sétima parada, retornando por 400 metros dobrará a direita, e em 400 metros dobrara a esquerda, seguindo por 600 metros chegara na décima oitava parada, seguindo em 300 metros, ingressara na BR-285, sentido Coronel Barros, e em 1,1 km chegara na décima nona parada, após seguira até o trevo dobrando a direita, e em 300 metros dobrara a esquerda, seguindo por 300 metros, dobrando a direita seguira por 200 metros, dobrando a esquerda e seguindo por 500 metros, chegara a primeira parada, na escola EMEI Primeiros passos, seguindo por mais 200 metros, dobrando a esquerda, e em 200 metros a direita, e em 200 metros a esquerda, seguindo passando pelo túnel dobrará a esquerda, em 50 metros a direita, e no ginásio dobra a esquerda seguindo em 160 metros chegando na segunda parada, Escola Municipal de Ensino Fundamental Miguel Burnier, após retornara a garagem municipal.</li><li>• <b>Roteiro tarde:</b> Saída da garagem municipal na Rua Guilherme Goelzer, nº 32, dobrando a direita por 300 metros, dobrando a esquerda e seguindo por 500 metros, chegara a primeira parada, na escola EMEI Primeiros passos, seguindo por mais 200 metros, dobrando a esquerda, e em 200 metros a direita, e em 200 metros a esquerda, seguindo passando pelo túnel dobrará a esquerda, em 50 metros a direita, e no ginásio dobra a esquerda seguindo em 160 metros chegando na segunda parada, Escola Municipal de Ensino Fundamental Miguel Burnier, após ingressar na BR-285 seguirá em direção Ijuí por 1,6 km entrando a esquerda, seguindo por 1,6 km chegando</li></ul>			
--	---	--	--	--



	<p>na terceira parada, após, retornara para a BR-285, retornando sentido oeste por 2,2 km, chegando na quarta parada, seguindo por 300 metros dobrando a direita, em 400 metros chegara na quinta parada, seguindo em 2,4 km chegara na sexta parada, e em 1,25 km dobrando a esquerda em 200 metros chegara na sétima parada, retornando por 3,6 km dobrara a direita, seguindo por 800 metros chegara na oitava parada, após, em 1,2 km dobrara a esquerda seguindo por 2,9 km e dobrando a esquerda, em 600 metros, chegara na nona parada, após retornara o percurso inverso por 5,5 km, dobrando a direita, e em 600 metros, no trevo, pegara a direita por 400 metros, chegando na décima parada, seguindo por 2,9 km entrando a direita e em 500 metros chegara na décima primeira parada, seguindo por 200 metros dobrara a direita, e em 400 metros chegara a décima segunda parada, após retornara para a estrada principal, dobrando a direita e em 1 km entrara a esquerda e em 600 metros chegara na décima terceira parada, após retornara o trajeto inverso, e atravessando a BR-285 chegara na décima quarta parada, após, retornara 3,3 km até a cidade, retornando para a garagem municipal.</p>			
--	--	--	--	--

Validade da proposta: 60 dias

DATA: \_\_/\_\_/\_\_

\_\_\_\_\_  
(IDENTIFICAÇÃO DA EMPRESA)  
(ASSINATURA DO PROPRIETÁRIO OU PROCURADOR)



**ANEXO IV – DECLARAÇÃO DE QUE NÃO EMPREGA MENOR EM CONDIÇÕES IRREGULARES**

Ao

Município de Coronel Barros

**Pregão Eletrônico nº 28/2024**

A Empresa (Razão Social da Licitante), CNPJ (número), através de seu Representante Legal, (Nome/CI), **DECLARA**, para fins do disposto no inciso VI do art. 68 da Lei nº 14.133, de 01 de abril de 2021, que não emprega menor de 18 (dezoito) anos em trabalho noturno, perigoso ou insalubre e não emprega menor de 16 (dezesesseis) anos, salvo menor, a partir de 14 (quatorze) anos, na condição de aprendiz, nos termos do inciso XXXIII, do art. 7º da Constituição Federal.

Outrossim, declara ainda ser conhecedora de que a violação, a qualquer tempo, do dispositivo legal mencionado, implica na rescisão de futuro contrato administrativo a ser celebrado, sem prejuízo das sanções penais cabíveis.

\_\_\_\_\_ / \_\_\_\_ de \_\_\_\_\_ de 2024.

\_\_\_\_\_  
(IDENTIFICAÇÃO DA EMPRESA)  
(ASSINATURA DO PROPRIETÁRIO OU PROCURADOR)



ANEXO V – DECLARAÇÃO DE QUE NÃO POSSUI EM SEU QUADRO SOCIETÁRIO E FUNCIONAL SERVIDOR PÚBLICO DA ATIVA, NEM EMPREGADO DE EMPRESA PÚBLICA OU DE SOCIEDADE DE ECONOMIA MISTA

Ao

Município de Coronel Barros

Referente Pregão Eletrônico nº 28/2024

A Empresa (Razão Social da Licitante), CNPJ (número), através de seu Representante Legal, (Nome/CI), **DECLARA**, que não possui em seu quadro societário servidor público da ativa, nem empregado de empresa pública ou de sociedade de economia mista.

\_\_\_\_\_ / \_\_\_\_ de \_\_\_\_\_ de 2024.

\_\_\_\_\_  
(IDENTIFICAÇÃO DA EMPRESA)  
(ASSINATURA DO PROPRIETÁRIO OU PROCURADOR)



**ANEXO VI – DECLARAÇÃO DE QUE CUMPRE AS EXIGÊNCIAS DE RESERVA DE CARGOS PARA PESSOA COM DEFICIÊNCIA E PARA REABILITADO DA PREVIDÊNCIA SOCIAL**

Ao

Município de Coronel Barros

Pregão Eletrônico nº 28/2024

A Empresa (Razão Social da Licitante), CNPJ (número), através de seu Representante Legal, (Nome/CI), **DECLARA**, para fins do disposto no inciso IV do art. 63 da Lei nº 14.133, de 01 de abril de 2021, que cumpre as exigências de reserva de cargos para pessoa com deficiência e para reabilitado da Previdência Social, previstas em lei e em outras normas específicas.

\_\_\_\_\_ / \_\_\_\_ de \_\_\_\_\_ de 2024.

\_\_\_\_\_  
(IDENTIFICAÇÃO DA EMPRESA)  
(ASSINATURA DO PROPRIETÁRIO OU PROCURADOR)



ANEXO VII – DECLARAÇÃO DE CUMPRIMENTO DOS REQUISITOS DE HABILITAÇÃO

Ao  
Município de Coronel Barros

Referente ao Pregão Eletrônico nº 28/2024

A Empresa (Razão Social da Licitante), CNPJ (número), através de seu Representante Legal, (Nome/CI), **DECLARA**, em cumprimento do previsto no inciso I do art. 63 da Lei 14.133, de 01 de abril de 2021, que cumpre plenamente atende os requisitos de habilitação exigidos no Edital Pregão Eletrônico nº 7/2024.

\_\_\_\_\_ / \_\_\_\_ de \_\_\_\_\_ de 2024.

\_\_\_\_\_  
(IDENTIFICAÇÃO DA EMPRESA)  
(ASSINATURA DO PROPRIETÁRIO OU PROCURADOR)



ANEXO VIII – DECLARAÇÃO DE ENQUADRAMENTO NOS BENEFÍCIOS DA LEI COMPLEMENTAR 123/2006

Ao

Município de Coronel Barros

Pregão Eletrônico nº 28/2024

A Empresa (Razão Social da Licitante), CNPJ (número), através de seu Representante Legal, (Nome/CI/CPF), e do seu contador, o (a) Sr. (a) (NOME), portador do CRC nº (NÚMERO REGISTRO), **DECLARA**, para fins de participação no Pregão Eletrônico nº 28/2024, sob as sanções administrativas cabíveis e sob as penas da lei, que esta empresa, na presente data, é considerada:

- ( ) **MICROEMPRESA**, conforme Inciso I do artigo 3º da Lei Complementar nº 123 de 14/12/2006 e suas alterações;
- ( ) **EMPRESA DE PEQUENO PORTE**, conforme Inciso II do artigo 3º da Lei Complementar nº 123 de 14/12/2006 e suas alterações;
- ( ) **DEMAIS BENEFICIÁRIAS** da Lei Complementar nº 123 de 14/12/2006

Declara ainda que a empresa está excluída das vedações constantes do parágrafo 4º do artigo 3º da Lei Complementar nº 123 de 14/12/2006 e suas alterações.

\_\_\_\_\_/\_\_\_\_de\_\_\_\_de 2024.

\_\_\_\_\_  
(IDENTIFICAÇÃO DA EMPRESA)  
(ASSINATURA DO PROPRIETÁRIO OU PROCURADOR)

\_\_\_\_\_  
(NOME PROFISSIONAL CONTÁBIL – REGISTRO CRC)  
(ASSINATURA DO PROFISSIONAL CONTÁBIL)



## ANEXO IX – MINUTA DO CONTRATO

Termo de Contrato celebrado entre o Município de Coronel Barros/RS e a empresa \_\_\_\_\_, tendo como objeto contratação de empresa especializada para a prestação dos serviços de fretamento estudantil intermunicipal, para a promoção do deslocamento diário dos alunos do município de Coronel Barros/RS a Ijuí/RS.

O Município de Coronel Barros/RS, pessoa jurídica de direito público interno, inscrito no CNPJ sob nº 94.721.388/0001-63 com sede Administrativa na Travessa 20 de Março, nº 001, neste ato representado pelo Prefeito Municipal, Senhor **EDISON OSVALDO ARNT**, inscrito no CPF sob nº \_\_\_\_\_ e RG sob nº \_\_\_\_\_, residente e domiciliado na Rua \_\_\_\_\_, nº \_\_\_\_\_, na cidade de Coronel Barros/RS, doravante denominado, simplesmente, CONTRATANTE e, de outro lado à empresa \_\_\_\_\_, inscrita no CNPJ sob o nº \_\_\_\_\_, localizada na Rua \_\_\_\_\_, nº \_\_\_\_\_, município de \_\_\_\_\_, neste ato representado pelo \_\_\_\_\_, inscrito no CPF sob nº \_\_\_\_\_, doravante designada CONTRATADA, firma o presente contrato, com as seguintes cláusulas e condições:

### CLÁUSULA PRIMEIRA – DO OBJETO

O objeto deste contrato é decorrente do processo administrativo nº \_\_\_\_/2024, modalidade Pregão Eletrônico. A contratação é referente à prestação dos serviços de transporte escolar para alunos matriculados na rede municipal e estadual de ensino do município de Coronel Barros/RS, residentes na zona rural, para garantir o acesso à educação. objetivando garantir aos alunos o acesso e a permanência nas escolas, sendo assim, imprescindível a contratação do serviço de transporte escolar.

O serviço deverá ser prestado da seguinte forma:

Prestação de serviços de transporte escolar para a Linha **XXX** Escola Municipal de Ensino Fundamental Miguel Burnier, Escola Municipal de Ensino Infantil Primeiros Passos, Escola Estadual de Ensino Médio Coronel Barros.

Quilometragem: **XX** km diários

Turno: Manhã, Meio-dia e Tarde;

Trajetos: conforme determinação da Secretaria de Educação;

### Observações:

- O motorista deve possuir aparelho de telefone celular, com número disponível e informado à administração.
- Considera-se concluso o trajeto, o processo de levar os alunos até o destino e o seu retorno ao ponto de origem.
- As linhas poderão ser alteradas, por ato exclusivo da Administração Pública.
- Não haverá pagamento no período de férias ou recesso escolar.

Fica ajustado o preço de R\$ \_\_\_\_ (**valor por extenso**) por KM rodado.

Considerando a quilometragem de **XXX** km por dia, são contratados \_\_\_\_\_ km para o período de vigência do presente contrato, totalizando R\$ \_\_\_\_ (**valor por extenso**).





## **CLÁUSULA SEGUNDA – DA EXECUÇÃO**

2.1 A **CONTRATADA** deverá iniciar os serviços no dia 19 de fevereiro de 2025, e executá-los nos respectivos dias durante o ano letivo, ordinariamente de segunda a sexta-feira, e eventualmente, aos sábados e feriados, mediante solicitação prévia do **CONTRATANTE**.

2.2 A **CONTRATADA** executará os serviços mediante a utilização de veículos e condutores próprios, atendendo taxativa e rigorosamente as especificações técnicas, mapas contendo os itinerários, projetos e memoriais descritivos, cronograma físico financeiro, observando em toda a sua extensão, as disposições inerentes a legislação de trânsito e normas de Direito Público aplicadas à espécie.

2.3 Haverá fiscalização permanente da execução dos serviços da **CONTRATADA**, em especial no que tange aos condutores, veículos, horários, itinerários, cordialidade e zelo para com os alunos.

2.4 A **CONTRATADA** obriga-se ainda a observar todas as determinações exaradas pelo órgão fiscalizador do **CONTRATANTE**, no curso da prestação dos serviços.

2.5 A contratada se obriga a aceitar nos mesmos preços e condições apresentados na proposta, os acréscimos e/ou supressões que se fizerem necessários, até o limite de 25% (vinte e cinco por cento) do valor inicial atualizado do contrato, conforme disposto no art. 125 da Lei nº 14.133, de 2021 e Edital.

2.6 E relação às Linhas fica a **CONTRATADA** ciente de que o itinerário ora apresentado foi elaborado a partir da necessidade de deslocamento o qual poderá sofrer alterações de acordo com a demanda referente a novas matrículas ou necessidades de desvios nas rotas implantadas em razão de obras de pavimentação ou riscos eventuais decorrentes de força da natureza. Tão logo seja identificada tais alterações no tráfego dos veículos, será procedido o ajuste no contrato administrativo a ser celebrado com a **CONTRATADA**, através da supressão ou ampliação da quilometragem diária.

2.7 É expressamente vedada a subcontratação total dos serviços.

## **CLÁUSULA TERCEIRA – DURAÇÃO DO CONTRATO**

3.1 O contrato vigorará pelo prazo determinado, tendo início em xx de xxx de 2024 e término em xx de xxx de 2025, facultada a sua prorrogação, a critério da Administração, até o limite de 60 meses, em conformidade com o art. 106 da Lei 14.133/2021, podendo ser prorrogado sucessivamente respeitada a vigência máxima decenal em conformidade com o art. 107 da Lei nº 14.133/2021.

3.2 A vigência ora fixada para o instrumento contratual não alterará a sistemática de execução dos serviços e de pagamento contidas nas cláusulas precedentes.

## **CLÁUSULA QUARTA – DO VALOR E CONDIÇÕES DE PAGAMENTO**

4.1 O valor total do contrato equivale a R\$ \_\_\_\_\_ (**valor por extenso**), considerando-se a mão-de-obra e todos os demais encargos e custos diretos e indiretos decorrentes do serviço, inclusive tributos e demais contribuições fiscais e parafiscais.

4.2 O pagamento do objeto do presente contrato será feito em favor da empresa, mediante depósito bancário em sua conta corrente, até o 10º (décimo) dia útil do mês subsequente da prestação do serviço, mediante a apresentação da fatura ou nota fiscal correspondente aos serviços efetivamente prestados no mês.

- a) Relatório de controle de quilometragem emitida pelo rastreador GPS no mês de referência do serviço prestado;



- b) Relatório da GFIP/SEFIP no mês de referência do serviço prestado;
- c) Guias de INSS com comprovação do pagamento referência ao mês da prestação do serviço;
- d) Guias de FGTS com comprovação de recolhimento referência ao mês da prestação do serviço;
- e) Comprovação de pagamento mensal e demais encargos incidentes, em caso de parcelamento dos tributos relativos ao veículo utilizado para cumprimento do objeto deste contrato.
- f) No período das férias escolares serão pagos proporcionalmente aos dias normais de aula;

A contratante através do fiscal de contrato fará a verificação e aprovação dos documentos acima relacionados e emitirá a planilha orçamentária referente ao mês do serviço prestado;

A contratada após verificação e aprovação do fiscal de contrato, emitirá a fatura/nota fiscal correspondente ao serviço efetivamente prestado no mês.

Nenhum pagamento será efetuado à contratada enquanto pendente de liquidação qualquer obrigação financeira que lhe for imposta, em virtude de penalidade ou inadimplência, sem que isso gere direito ao pleito do reajustamento de preços ou correção monetária;

Serão processadas as retenções previdenciárias e tributárias nos termos da lei que regula a matéria. Com relação ao imposto de renda, haverá tributação de acordo com a IN RFB nº 1.234/2012;

#### **CLÁUSULA QUINTA – DO CONDUTOR E VEÍCULO**

O transporte escolar será realizado de acordo com a legislação do trânsito, dentre elas, a saber:

##### **1 - CONDUTOR:**

- Ter idade superior a 21 anos - CTB. Art. 138, I.
- Ser habilitado na Categoria “D” e/ou “E” - CTB. Art. 138, II e 143, V.
- Ser aprovado em curso especializado, nos termos da regulamentação do CONTRAN e em curso de treinamento de prática veicular em situação de risco - CTB. Art. 138, V e 145, IV.
- Certidão negativa de registro de distribuição criminal relativamente aos crimes de homicídio, roubo, estupro e corrupção de menores.
- Não ter cometido nenhuma infração grave ou gravíssima, ou ser reincidente em infrações médias durante os doze últimos meses.

##### **2 - VEÍCULO:**

- Registro de Licenciamento e Documentos:
- Certificado de Registro e Licenciamento de Veículo – CRLV – Art. 124, 131 vigente,
- Comprovante de regularidade no pagamento do seguro obrigatório de danos pessoais causados por veículos automotores de via terrestre – DPVAT.
- Comprovante de regularidade no pagamento do Imposto sobre propriedade de veículos Automotores - IPVA - Resoluções CONTRAN 13/98, I e 061/98.
- Comprovante de existência de Rastreador GPS em pleno funcionamento com possibilidade de acesso ao sistema (inclusive senha de acesso) para emissão de relatórios de controle de quilometragem disponibilizando em cada mês relatório de km percorrida e percurso para comprovação do roteiro contratado.



- Os veículos devem apresentar-se com pintura de faixa horizontal na cor amarela, com quarenta centímetros de largura, à meia altura, em toda a extensão das partes laterais e traseira da carroçaria, com o dístico ESCOLAR, em preto, sendo que, em caso de veículo de carroçaria pintada na cor amarela, as cores aqui indicadas devem ser invertidas;
- Equipamento registrador instantâneo inalterável de velocidade e tempo com comprovante de validade da aferição do cronotacógrafo pelo Inmetro;
- Os veículos destinados ao cumprimento do objeto deverão obrigatoriamente:
  - Cópia do certificado dentro do prazo de vigência do instrumento (realizado semestralmente), laudo de Inspeção Técnica do veículo, fornecido por oficina ou órgão de inspeção veicular cadastrado pelos órgãos de trânsito, assinada por engenheiro mecânico responsável legalmente habilitado junto ao Conselho Regional de Engenharia, Arquitetura e Agronomia – CREA.
  - A Contratada caberá à responsabilidade pela infração inerente a prévia regularização e preenchimento das formalidades e condições exigidas para o trânsito do veículo na via terrestre, conservação e inalterabilidade de suas características, componentes, agregados, habilitação legal e compatível de seus condutores, e outras condições que deve observar devendo o veículo destinado à realização do objeto do presente instrumento, possuir os equipamentos obrigatórios previstos no CTB.

#### **CLÁUSULA SEXTA – DA FISCALIZAÇÃO**

A Contratante caberá a seu critério e através do fiscal de contrato da Secretaria Municipal de Educação, Cultura, Desporto e Lazer (designado mediante Portaria), exercer ampla, irrestrita e permanente fiscalização de todas as fases da execução dos serviços contratados, devendo para tanto acompanhar a execução do contrato, anotando em registro próprio todas as ocorrências relacionadas com a execução do contrato e orientando o que for necessário para regular as faltas ou defeitos observados, sendo que tais ocorrências serão apresentados a Administração Municipal para a tomada de providências.

§1º A Contratada declara aceitar integralmente, todos os métodos e processos de inspeção, verificação e controle a serem adotados pela CONTRATANTE.

§2º A existência e atuação da fiscalização da Contratante em nada restringe a responsabilidade única, integral e exclusiva da Contratada, no que concerne aos serviços de transporte contratados e as suas consequências próximas ou remotas.

§3º A Contratada comunicará formalmente quando da necessidade de algum escolar, que modifique o percurso, sob pena de aplicações de penalidades pela omissão.

§4º A Contratada deverá apresentar veículos com laudo de vistoria das condições do Veículo nos termos do Item 2 da Cláusula Quinta.

A execução do Contrato será objeto de acompanhamento, fiscalização e avaliação por parte do Fiscal de Contrato, através de representante da Secretaria solicitante, que desempenhará suas atribuições conforme previsto no Decreto Municipal nº 3.544/2023.

- a. A fiscalização realizará minucioso exame do objeto a fim de dirimir quaisquer dúvidas, à vista do exigido neste contrato.
- b. A fiscalização exercida não exclui nem reduz a responsabilidade da CONTRATADA inclusive de terceiros, por qualquer irregularidade cometida durante a execução deste contrato.
- c. Quaisquer exigências da fiscalização, inerentes ao objeto do Contrato, deverão ser prontamente atendidas pela Contratada, sem qualquer ônus para o Município.
- d. O recebimento não exclui as responsabilidades civil e penal da CONTRATADA.



e. A gestão do contrato será feita pelo responsável da Secretaria requisitante e desempenhará suas atribuições conforme previsto no Decreto Municipal nº 3.544/2023.

## **CLÁUSULA SÉTIMA – OBRIGAÇÕES DA CONTRATADA**

### **7.1 Compete à CONTRATADA:**

a) Assumir exclusivamente a responsabilidade pela execução do objeto contratual, responsabilizando-se pelos custos relativos aos veículos, equipamentos, contratação de pessoal, seguro, combustível, manutenção, depreciação, tributos e contribuições sociais, obrigações trabalhistas, previdenciárias, fiscais, comerciais, civis e criminais, incluindo-se os eventuais danos causados ao Município, alunos ou a terceiros, em razão dos serviços contratados;

b) Em caso de acidentes ou danos causados aos alunos ou a terceiros, responderá exclusivamente a CONTRATADA, por si própria ou por intermédio da seguradora contratada, ficando o Município CONTRATANTE isento de responsabilidade;

c) Cumprir fielmente os itinerários e roteiros contidos no Memorial Descritivo e Mapas, partes integrantes deste instrumento contratual;

d) Sujeitar-se à fiscalização do CONTRATANTE, a ser exercida por intermédio de servidor designado mediante portaria ou representantes do Conselho Municipal de Educação do Município;

e) Apresentar, por ocasião dos recebimentos a que fará jus, e sempre que solicitado pelo CONTRATANTE, documentação comprobatória dos encargos sociais (INSS e FGTS), assim como documentos comprobatórios do fiel cumprimento das obrigações previstas na CLT para com os seus empregados que laborarem na execução dos serviços, caso o condutor não for sócio ou proprietário da Empresa, e demonstração da plena regularidade dos veículos e condutores;

f) A CONTRATADA obriga-se a manter durante toda a execução e vigência do presente instrumento, em compatibilidade com as obrigações por ela assumidas, todas as condições de habilitação e qualificação exigidas na licitação, inclusive em relação aos veículos, vigência do seguro e condutores;

g) Apanhar os alunos nos locais determinados pelo CONTRATANTE, deixando-os em locais seguros;

h) Tratar com cortesia os alunos e os agentes de fiscalização do CONTRATANTE e do CME - Conselho Municipal de Educação;

i) Submeter os seus veículos, a qualquer tempo, às vistorias técnicas determinadas pelo CONTRATANTE;

j) Manter seu veículo sempre limpo e em condições de segurança, ESPECIALMENTE manter válida a autorização para a condução coletiva de escolares e equipamentos obrigatórios estabelecidos pelo CONTRAN;

k) Permitir aos encarregados de fiscalização o livre acesso, em qualquer época, aos bens destinados ao serviço contratado;

l) Manter o serviço em funcionamento, substituindo o veículo em serviço por outro sempre que se fizer necessário, mediante prévia autorização do CONTRATANTE;

m) Cumprir e fazer cumprir todas as normas regulamentares sobre Medicina e Segurança do Trabalho, obrigando seus empregados a trabalhar com equipamentos individuais e ao motorista usar uniforme de identificação da empresa CONTRATADA;

n) Apresentar exame psicotécnico e exame toxicológico periodicamente, quando solicitado pelo CONTRATANTE;

o) Fornecer uniforme de identificação ao condutor do transporte escolar;

p) Apresentar, sempre que solicitado, os documentos e registros contábeis da Empresa referentes ao objeto contratado para os servidores do órgão ou entidade pública do Município, da União e dos órgãos de controle interno e externo.



#### CLÁUSULA OITAVA

Em caso de reclamação, o PRESTADOR DE SERVIÇOS deverá prestar os esclarecimentos que forem solicitados pelo MUNICÍPIO, sempre via protocolo.

#### CLÁUSULA NONA

O PRESTADOR DE SERVIÇOS assumirá inteira responsabilidade por todos os prejuízos que venham dolosamente ou culposamente prejudicar o MUNICÍPIO quando da execução dos serviços contratados.

§1º O PRESTADOR DE SERVIÇOS, não poderá subcontratar o objeto do presente instrumento, caso em terá seu contrato rescindido por ato administrativo unilateral, sem que caiba qualquer indenização.

#### CLÁUSULA DÉCIMA

O PRESTADOR DE SERVIÇOS que não satisfazer o transporte escolar nos termos assumidos será notificado via protocolo e, reincidindo na falta, poderá ter o seu contrato rescindido.

#### CLÁUSULA DÉCIMA PRIMEIRA

O MUNICÍPIO se reserva ao direito de alterar os horários dos serviços e os itinerários, de acordo com a sua conveniência e a qualquer tempo durante a vigência do contrato, ficando o PRESTADOR DE SERVIÇOS obrigado a executá-los.

#### CLÁUSULA DÉCIMA SEGUNDA – DOS RECURSOS

Os recursos necessários ao empreendimento advirão da seguinte dotação orçamentária:

<b>04</b> 2026 <u>339039320000</u>	<b>SEC.EDUCAÇÃO .CULT.,DESP.E LAZER</b> Promover o Transporte Escolar aos Alunos do Ensino Fundamental TRANSPORTE ESCOLAR
<b>04</b> 2026 <u>339039320000</u>	<b>SEC.EDUCAÇÃO .CULT.,DESP.E LAZER</b> Promover o Transporte Escolar aos Alunos do Ensino Fundamental TRANSPORTE ESCOLAR
<b>04</b> 2035 <u>339039320000</u>	<b>SEC.EDUCAÇÃO .CULT.,DESP.E LAZER</b> Promover o Transporte Escolar aos Alunos do Ensino Infantil TRANSPORTE ESCOLAR
<b>04</b> 2035 <u>339039320000</u>	<b>SEC.EDUCAÇÃO .CULT.,DESP.E LAZER</b> Promover o Transporte Escolar aos Alunos do Ensino Infantil TRANSPORTE ESCOLAR
<b>04</b> 2045 <u>339039320000</u>	<b>SEC.EDUCAÇÃO .CULT.,DESP.E LAZER</b> Promover o Transporte Escolar aos Alunos do Ensino Médio TRANSPORTE ESCOLAR
<b>04</b> 2045 <u>339039320000</u>	<b>SEC.EDUCAÇÃO .CULT.,DESP.E LAZER</b> Promover o Transporte Escolar aos Alunos do Ensino Médio TRANSPORTE ESCOLAR



<b>04</b> 2045 <u>339039320000</u>	<b>SEC. EDUCAÇÃO .CULT.,DESP.E LAZER</b> Promover o Transporte Escolar aos Alunos do Ensino Médio TRANSPORTE ESCOLAR
<b>04</b> 2026 <u>339039320000</u>	<b>SEC. EDUCAÇÃO .CULT.,DESP.E LAZER</b> Promover o Transporte Escolar aos Alunos do Ensino Fundamental TRANSPORTE ESCOLAR
<b>04</b> 2026 <u>339039320000</u>	<b>SEC. EDUCAÇÃO .CULT.,DESP.E LAZER</b> Promover o Transporte Escolar aos Alunos do Ensino Fundamental TRANSPORTE ESCOLAR

12.1 Para os exercícios vindouros, caso decida o CONTRATANTE promover o aditamento deste instrumento, serão consignadas rubricas próprias nos respectivos orçamentos.

#### CLÁUSULA DÉCIMA TERCEIRA – DAS PENALIDADES

13.1 O contratado será responsabilizado administrativamente pelas seguintes infrações:

13.1.1 Dar causa à inexecução parcial do contrato;

13.1.2 Dar causa à inexecução parcial do contrato que cause grave dano à Administração, ao funcionamento dos serviços públicos ou ao interesse coletivo;

13.1.3 Dar causa à inexecução total do contrato;

13.1.4 Não manter a proposta, salvo em decorrência de fato superveniente devidamente justificado;

13.1.5 Ensejar o retardamento da execução do objeto da licitação sem motivo justificado;

13.1.6 Prestar declaração falsa durante a execução do contrato;

13.1.7 Praticar ato fraudulento na execução do contrato;

13.1.8 Comportar-se de modo inidôneo ou cometer fraude de qualquer natureza;

13.1.9 Praticar atos ilícitos com vistas a frustrar os objetivos da licitação;

13.1.10 Praticar ato lesivo previsto no art. 5º da Lei nº 12.846, de 1º de agosto de 2013;

13.2 Serão aplicadas ao responsável pelas infrações administrativas previstas no item 9.1 deste contrato as seguintes sanções:

13.2.1 Advertência;



13.2.2 Multa de no mínimo 0,5% (cinco décimos por cento) e máximo de 30% (trinta inteiros por cento) do valor do objeto contratado;

13.2.3 Impedimento de licitar e contratar, no âmbito do Município de Coronel Barros, pelo prazo máximo de 3 (três) anos;

13.2.4 Declaração de inidoneidade para licitar ou contratar no âmbito da Administração Pública Direta e Indireta de todos os Entes Federativos, pelo prazo mínimo de 3 (três) anos e máximo de 6 (seis) anos;

13.3 As sanções previstas nos subitens 11.2.1, 11.2.3 e 11.2.4 poderão ser aplicadas cumulativamente com a prevista 11.2.2.

13.4 A aplicação de multa de mora não impedirá a conversão em compensatória pela Administração, que também poderá promover a extinção unilateral do contrato, com a aplicação cumulada de outras sanções previstas neste contrato;

13.5 Se a multa aplicada e as indenizações cabíveis forem superiores ao valor de pagamento eventualmente devido pela Administração ao contratado, além da perda desse valor, a diferença será descontada da garantia prestada ou será cobrada judicialmente;

13.6 A aplicação das sanções previstas no item 11.2.2 deste Edital não exclui a obrigação de reparação integral do dano causado à Administração;

13.7 Na aplicação das sanções previstas neste edital será facultada a defesa e o contraditório ao interessado, no prazo de 15 (quinze) dias úteis, contado da data de sua intimação;

13.7.1 Na hipótese de deferimento de pedido de produção de novas provas ou de juntada de provas julgadas indispensáveis pela comissão, o contratado poderá apresentar alegações finais no prazo de 15 (quinze) dias úteis, contado da data da intimação.

13.7.2 Serão indeferidas, mediante decisão fundamentada, provas ilícitas, impertinentes, desnecessárias, protelatórias ou intempestivas;

13.8 A personalidade jurídica poderá ser desconsiderada sempre que utilizada com abuso do direito para facilitar, encobrir ou dissimular a prática dos atos ilícitos previstos na Lei de Licitações e Contratos ou para provocar confusão patrimonial, e, nesse caso, todos os efeitos das sanções aplicadas à pessoa jurídica serão estendidos aos seus administradores e sócios com poderes de administração, a pessoa jurídica sucessora ou a empresa do mesmo ramo com relação de coligação ou controle, de fato ou de direito, com o sancionado, observados, em todos os casos, o contraditório, a ampla defesa e a obrigatoriedade de análise jurídica prévia;

13.9 É admitida a reabilitação do contratado perante a própria autoridade que aplicou a penalidade, exigidos, cumulativamente:



13.9.1 Reparação integral do dano causado à Administração;

13.9.2 Pagamento da multa;

13.9.3 Transcurso do prazo mínimo de 1 (um) ano da aplicação da penalidade, no caso de impedimento de licitar e contratar, ou de 3 (três) anos da aplicação da penalidade, no caso de declaração de inidoneidade;

13.9.4 Cumprimento das condições de reabilitação definidas no ato punitivo;

13.9.5 Análise jurídica prévia, com posicionamento conclusivo quanto ao cumprimento dos requisitos definidos neste artigo;

13.9.6 A sanção pelas infrações previstas nos subitens 11.1.6 e 11.1.10 deste Contrato exigirá, como condição de reabilitação do contratado, a implantação ou aperfeiçoamento de programa de integridade pelo responsável.

13.10 Nenhuma penalidade será aplicada sem a competente instrução prévia de Processo Administrativo Especial – PAE, em que seja ao contratado assegurado o pleno exercício do contraditório e da ampla defesa.

A contratada estará sujeita às seguintes penalidades:

a) Executar o objeto com irregularidades, passíveis de correção durante a execução e sem prejuízo ao resultado: advertência;

b) Em caso de atraso injustificado na execução do objeto do contrato até o limite de 10 (dez) dias, após os quais será considerado como inexecução: multa diária de 1% sobre o valor atualizado do contrato;

c) Pela inexecução parcial: Multa de 10% (dez por cento) sobre o valor inadimplido e suspensão temporária de participação em licitação e impedimento de contratar com a Administração, pelo período de 6 (seis) meses;

d) Pela inexecução total: Multa de 20% (vinte por cento) sobre o valor inadimplido e suspensão temporária de participação em licitação e impedimento de contratar com a Administração pelo prazo de 02 (dois) anos.

#### **CLÁUSULA DÉCIMA QUARTA – DA RESCISÃO CONTRATUAL**

O presente contrato poderá ser rescindido nos Termos da Lei Federal nº 14.133/2021.

#### **CLÁUSULA DÉCIMA QUINTA – DA CESSÃO / TRANSFERÊNCIA**

Este contrato não poderá ser cedido e/ou transferido pela **CONTRATADA** a terceiros, total ou parcialmente, sem expressa e escrita anuência do **CONTRATANTE**.

#### **CLÁUSULA DÉCIMA SEXTA – REEQUILÍBRIO ECONÔMICO-FINANCEIRO E REAJUSTE**

Ocorrendo às hipóteses previstas no artigo 124, inciso II, alínea “d”, da Lei Federal nº 14.133/2021, será concedido reequilíbrio econômico-financeiro do contrato, mediante requerimento fundamentado da **CONTRATADA**, desde que suficientemente provado de forma documental e avaliação por parte do contratante.

16.1 Quando houver redução de preço dos combustíveis, também por determinação do Governo Federal, serão reduzidos os preços dos serviços contratados, de acordo com as cotações deste insumo nas planilhas de custos.





16.2 No caso de a execução contratual ultrapassar o prazo de 12 meses, poderá ser concedido reajuste ao preço proposto, deduzido eventual antecipação concedida a título de reequilíbrio econômico-financeiro, utilizando-se a média aritmética simples dos indexadores IGPM, IPCA e INPC.

#### **CLÁUSULA DÉCIMA SÉTIMA**

A contratante deverá comprovar a contratação de seguro contra danos materiais e pessoais para os alunos durante o prazo de vigência do contrato, APP e APC/Morte e invalidez no valor mínimo exigido pelo DAER, que contemplem em suas coberturas menores de 14 anos (quatorze) anos, devendo ser apresentado ao Fiscal do contrato cópia dos documentos oficiais da contratação mencionada.

#### **CLÁUSULA DÉCIMA OITAVA**

A Contratada se compromete e se responsabiliza pelas comprovações dos recolhimentos do INSS, FGTS e demais encargos incidentes, bem como arcar com todos os encargos de natureza trabalhista, previdenciária, acidentária, tributária, administrativa, penal e cível, decorrentes da execução dos serviços objeto deste instrumento, e ainda encargos exclusivos, quanto aos pagamentos de tributos, taxas, emolumentos e quaisquer despesas com a formalização deste contrato e sua execução.

#### **CLÁUSULA DÉCIMA NONA – DAS SITUAÇÕES NÃO PREVISTAS E FORO**

Situações não previstas expressamente neste instrumento e acaso incidentes, regular-se-ão pelo contido na Lei Federal n.º 14.133/2021.

É eleito o Foro da Comarca de Ijuí/RS para dirimir qualquer controvérsia deste instrumento de Contrato.

E por estarem justos e acertados, firmam este instrumento de contrato em 02 (Duas) vias de igual teor e forma, perante 02 (Duas) testemunhas, responsabilizando-se por todos os seus termos, por si e sucessores, para que deles decorram os efeitos jurídicos necessários e pertinentes.

MUNICÍPIO DE CORONEL BARROS  
CNPJ nº 94.721.388/0001-63  
EDISON OSVALDO ARNT  
Prefeito  
CPF nº .....  
CONTRATANTE

NOME DO FORNECEDOR  
CNPJ N.º ...  
NOME DO REPRESENTANTE  
Cargo  
CPF nº ...  
CONTRATADA

TESTEMUNHAS: